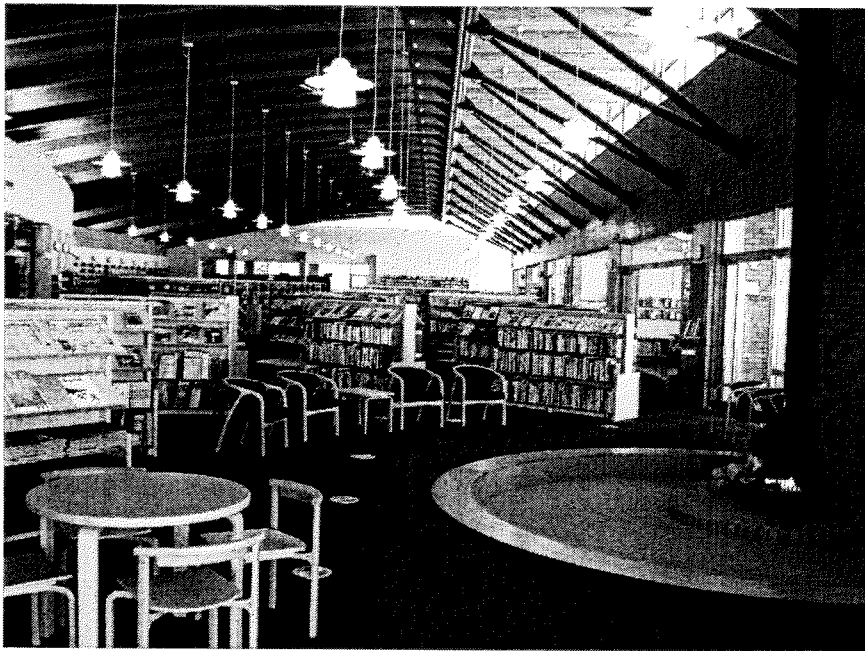


平成27年度

# 置戸町立図書館要覧



本のあるみんなのひろば

〒099-1118 北海道常呂郡置戸町字置戸 445 番地の2  
置戸町立図書館

Tel 0157-52-3202 ・ Fax 0157-67-5016

URL <http://www.town.oketo.hokkaido.jp/tosyo/index.htm>

## 目 次

1、置戸町立図書館沿革	1
2、施設の概要	3
3、運営組織・事務分掌	4
4、利用案内	5
5、第10次社会教育5ヶ年計画（抜粋）	6
6、平成27年度運営方針	8
7、ブックモービルステーション	8
8、平成27年度事業計画	9
9、平成27年度予算	10
10、平成26年度統計	11
(1) 蔵書構成及び図書受払い状況	12
(2) 貸出の状況	12
(3) 個人登録と利用の状況	13
(4) 図書資料整備基金の状況	13
11、図書貸出の推移	14
12、平成26年度事業実施状況	16
13、置戸町立図書館条例	20
14、置戸町立図書館管理運営規則	20
15、置戸町立図書館資料収集方針	23

## ■ 1、置戸町立図書館沿革

昭和 23.9 青年読書会図書貸出	55/4 第4期三ヶ年計画実施
24/1 公民館図書室開設	56/ 住民一人当たり貸出冊数全国 1 位
28/4 町立図書館設置（条例施行） 図書館協議会発足	56/8 高校生ボランティア「くれよん」発足
33/11 中央公民館新設に伴い移設	56/9 「まちの図書館」（図問研編、日図協刊）出版
39/12 文部省農村モデル図書館整備 補助事業で 新館建設	56/12 やまびこ号更新
40/1 新館開館、やまびこ号運行開始	57/ 住民一人当たり貸出冊数全国 1 位 木と暮らしのコーナー書架設置
40/10 第1回読書感想文コンクール実施	57/7 図書館友の会中学生の部発足
42/2 自作8ミリ映画「やまびこ」製作	58/4 第5期三ヶ年計画実施
46/4 図書館振興三ヶ年計画実施 貸出方式変更 貸出冊数制限撤廃 貸出期間延長 予約サービス開始	58/7 児童文学講座開設
47/2 2月を「読書月間」と制定 親子読書カード配布	58/11 自作16ミリ映画「再会の松」製作
47/7 自作スライド「再会の松」製作	59/2 図書館報9号（30周年記念特集）
47/8 ちびっこコーナ・トピックコーナー設置	59/6 図書整備基金条例制定
48/2 図書館報創刊	60/10 日本図書館協会功労表彰受賞
48/7 図書館友の会児童部発足	61/4 第6期三ヶ年計画実施
48/8 やまびこ号更新	62/10 農村モデル図書館開館以来貸出百万冊達成
48/11 第1回こどもおはなし大会実施 「ミニミニ図書館のあゆみと現状」刊行	62/12 書架更新・小収蔵庫設置
49/2 やまびこ賞創設	63/10 パソコン導入
49/4 第2期三ヶ年計画実施 個人貸出登録制実施	平成元年/4 第7期三ヶ年計画実施
49/8 家庭絵本文庫発足	3/10 やまびこ号更新
50/11 「みんなの図書館」（館報～農村モデル 図書館10周年特集）	4/4 第8期三ヶ年計画実施
51/ 住民一人当たり貸出冊数全国1位	5/4 図書館業務電算化開始
52/4 第3期三ヶ年計画実施	7/4 第9期三ヶ年計画実施
52/ 住民一人当たり貸出冊数全国1位	7/8 「図書の出前」制度を開始
53/ 住民一人当たり貸出冊数全国1位	10/4 パソコン新機種導入 第10期三ヶ年計画実施 北見地域1市7町のネットワーク本格稼働 道立図書館とネットワーク化
54/4 「図書館だより」創刊	10/5 毎週水曜日夜8時までの夜間開館を試行実 施（平成13.3まで）
	11/9 第1回「古本まつり」開催 図書館建設基金条例制定
	13/1 やまびこ号（5台目）更新

13/4 日曜開館開始  
「図書館建設準備室」設置  
新図書館準備連続講座開始  
新館建設に向けての諸準備開始

13/12 置戸町立図書館基本計画策定  
図書館ボランティア「ありんこの手」発足

14/3 置戸町立図書館基本設計競技  
貸出し200万冊達成

15/6 置戸町生涯学習情報センター着工

16/1 新館建設現場見学会

16/8 置戸町生涯学習情報センター竣工

16/10 置戸町生涯学習情報センター条例施行

17/1 置戸町生涯学習情報センター開館（平成17年1月18日）

17/4 置戸町第8次社会教育5ヶ年計画策定  
生涯学習情報センターホームページ開設

17/10 第1回「読書感動のひろば」の実施  
蔵書点検実施

18/1 新館来館者3万人達成

18/4 子どもシアター開始

18/7 「本の宅配」開始

18/10 第22回日本図書館協会建築賞受賞

18/11 来館者5万人達成

19/8 第1期生涯学習情報センター運営3ヶ年計画策定

19/9 来館者7万人達成

20/1 開館3周年利用者アンケート実施

21/1 来館者10万人達成  
2 置戸赤十字病院入院者への宅配開始  
4 2008改定おけとこどものほんだな開始  
10 置戸小学校図書室情報ボックス導入支援

22/4 置戸町第9次社会教育5ヶ年計画施行  
第2期生涯学習情報センター運営3ヶ年計画施行  
7 置戸小学校図書室団体貸出システム導入  
10 置戸中学校図書室情報ボックス導入  
11 第12回図書館総合展ライブラリーオブザイヤー2010 特別賞受賞

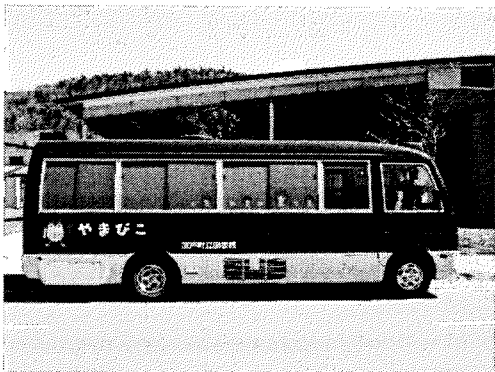
23/6 ファーストブックプレゼント事業開始  
来館者15万人達成

24/8 第35回北海道子どもの本のつどい留辺薬・置戸大会

25/4 第3期3ヶ年計画施行

25/10 来館者20万人達成

27/4 置戸町第10次社会教育5ヶ年計画施行  
置戸町立図書館条例施行、名称が「置戸町立図書館」に



[ブックモービルやまびこ号]

車種	図書館車（第5代）
乗車定員	3名
車体重量	4,875kg
総排気量	5,240L
積載能力	2,000冊
更新	平成13年1月

## ■ 2、施設の概要

名 称	置戸町立図書館
位 置	置戸町字置戸445番地の2
構 造	鉄筋コンクリート造一部木造・鉄骨造
敷地面積	5,144.00㎡
建築面積	1,786.94㎡
延床面積	1,358.65㎡
工 期	着工 平成15年 6月 3日
	完成 平成16年 8月18日
	開館 平成17年 1月18日

(1) 事業費内訳	設 計 費	30,660千円
	建設工事費	482,790千円
	備品購入費	59,917千円
	計	573,367千円

(2) 財源内訳	道補助金（地域政策総合補助事業）	68,600千円
	起 債（過疎債）	426,000千円
	図書館建設基金	60,119千円
	寄付金	14,904千円
	一般財源	3,744千円
	計	573,367千円

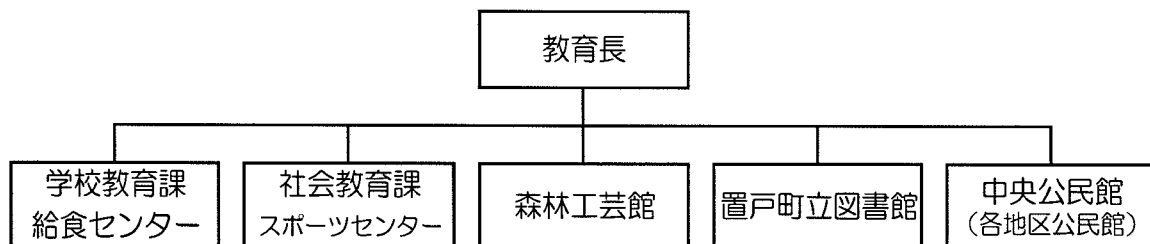
### (3) 延床面積内訳

区 分	㎡
風除室	12.52
集会部門	97.32
交流部門	163.68
開架部門	655.18
準開架部門	117.85
事務部門	175.03
WC部門	43.20
BM車庫	48.51
機械室	45.36
計	1,358.65

(4) 駐車場 一般用80台 ・ 身障者用6台

### ■ 3、運営組織・事務分掌

#### 1、教育委員会機構



#### 2、職員配置

職名	氏名	発令年月日	摘要
館長	平野 毅	平成26年12月1日	教育長（館長事務取扱）
参与	深川 正美	平成26年12月1日	
業務係長	茂木 到	平成19年 7月1日	司書
業務係主任	仁木 信一	平成27年 4月1日	司書
専門員	上野 秀樹	平成25年 4月1日	定期臨時職員

※名称変更前の生涯学習情報センター職員配置を含む

#### 3、事務分掌

- 業務係
- (1) 図書館資料の収集及び提供に関すること
  - (2) 図書資料及び視聴覚資料の貸出、予約、レファレンスサービスに関すること
  - (3) その他図書館事務及び管理運営に関すること

#### 4、置戸町立図書館協議会運営委員

役職	氏名	発令年月日	備考
委員	石井 真智子	平成16年10月1日	7期
//	橋田 昌明	平成17年 4月1日	6期
//	堺 敦子	平成18年 4月1日	6期
//	河野 智子	平成19年 4月1日	5期
//	平和 英	平成25年 4月1日	2期
//	北 英治	平成25年 4月1日	2期（元）
//	可児 隆洋	平成26年 4月1日	2期
//	菅原 結香	平成27年 4月1日	1期

任期：自平成27年4月1日～至平成29年3月31日 2ヶ年

## ■ 4、利用案内

開館時間	午前10時から午後6時まで	
休館日	毎週月曜日 国民の祝日 毎月最終木曜日（図書整理日） 12月29日から1月4日までの年末年始	
貸出冊数	図書・雑誌	貸出冊数に制限はありません
	DVD	町内居住の方に限ります 貸出数量 1人1本以内
貸出期間	個人貸出	2週間まで
	団体貸出	4週間まで
	DVD	1週間以内
	ブックモービル	次回巡回日まで

### ●見たい資料をさがす時

〇〇という本を当館で所蔵しているかどうかなど、コンピュータを使って検索することができます。画面をさわるだけの簡単な操作です。（利用者検索機）

どんなふうに本が並んでいるのかは、案内図や書架の表示を参考にしてください。わからない時は、お気軽に職員におたずねください。

### ●見たい資料が見つからない時

一緒に探しますので職員に声をかけてください。

または、「予約カード」に記入してカウンターにお出してください。

貸出中の時は、戻り次第連絡します。（予約）

所蔵していない時は、購入するか他館から借りるなどして、極力ご希望に添えるようにします。（リクエスト）

### ●調べもののお手伝い（レファレンスサービス）

調べたいことがあるけど、どの本を見たら良いのかわからない時など、お手伝いします。どんなことでもかまいませんので、カウンターで職員に声をかけてください。

### ●視聴覚資料の利用

ビデオ・DVD・CDがあります。

館内でご利用になれる他、貸出もできますが、一定の制限がありますのでカウンターで確認してください。※館内でCDを聴くための機器の貸出もしています。

### ●パソコンの利用

本館はWiFiが整備されていますので、パソコンを持ち込まれての利用が可能です。

### ●集会室の利用

数人での会合や、視聴覚資料を大スクリーンでご覧になりたい時などにお使いください。あいている限り、いつでもどなたでもご利用になれます。また、展示会や各種企画展などでの利用も歓迎します。

詳しいことは職員にご相談ください。

### ●本の宅配サービス

高齢または障がいのため、図書館に来館できない方を対象に、毎月1回予約の本を宅配いたします。（平成21年2月から置戸赤十字病院入院者への宅配を開始）

## ■ 5、第10次社会教育5ヶ年計画(2015~2019) (抜粋)

### 社会教育目標

「ぬくもりと喜びを大切にし、生涯を通して学びあい、彩りある暮らしと活力あふれる地域をつくりましょう」

### 基本方針

- ①地域にねざした学びで、自己を高め、彩りある暮らしづくりを進めます
- ②環境と資源を活かし、生産教育の機会を拡げ、潤いある地域づくりを進めます
- ③ふるさとの魅力を再発見し、地域力を高め、思いやりと笑顔に満ちたまちづくりを進めます

### 重点目標

- ①生涯を通じていきいきと学び合い、生きがいを実感し喜びを共有できる地域づくりを推進します
- ②本のあるひろばとして町民の読書要求に応え、地域に根付いた図書館活動を展開します
- ③モノづくりのまちとしての知識や技術伝承、地域の資源を活かし、おけとらしい生産教育を推進します
- ④北の大地にたくましく生きる健康づくりとスポーツ振興を図ります
- ⑤ふるさとの魅力や価値を再発見し、未来を拓く人づくりを推進して、地域力を高めます
- ⑥学びを支える社会教育施設の整備と、職員体制の充実を図ります

重点目標2 本のあるひろばとして町民の読書要求に応え、地域に根付いた図書館活動を展開します

### 【設定理由】

2015年4月に生涯学習情報センターから置戸町立図書館に名称が戻ります。

建設当時、もっとも有利な財源として選択した、国の過疎債使用の要件に図書館がなかったため止む無く生涯学習情報センターとして、運営してきましたが、10年の歳月を経て、図書館法に基づいた本来の姿に戻します。

そこで、基本に立ち返り、重点目標は公共図書館として、さらには小さな町の図書館としての根幹にかかわる部分を直接的に言葉にしました。

公共図書館の役割である、情報・知識によって文化的でうるおいのある生活を維持し、乳幼児から高齢者まで、すべての年代の読書要求に応え、芸術や文学を鑑賞し、地域文化創造にかかわる場であることを再度目標とします。

小さな町の図書館として、置戸の地域文化を強く意識し、ここに住む人たち、あらゆる年代の読書要求、課題解決に役立ち、心豊かにする書籍・雑誌等を収



集提供し、人づくりの観点からも、学びを通してさまざまな個性が育つことを手助けします。

図書館サービスの原点を見つめなおし、以下の推進項目を展開してまいります。

#### 推進項目

①地域文化を見つめ、町民の暮らしや地域の課題解決に役立つ資料の充実を図ります。

- ・各分野の新鮮な資料の収集と提供
- ・行政資料の収集と保存
- ・置戸関連の記事の収集、活用
- ・「置戸100年の歴史と証言」集の発刊
- ・映像資料や音声資料の充実
- ・インターネット利用の普及
- ・予約サービス・レファレンスサービスの充実

②子どもからお年寄り、からだの不自由な人等、幅広い読書環境の充実を図り生涯にわたり読書を楽しむ機会を提供します。

- ・ファーストブックプレゼント、フォローアップ事業の実施
- ・おけとこどもの本だなの改訂・活用
- ・学校教諭、保育士、児童センター指導員、保健師との連携の強化
- ・学校図書室との連携
- ・高齢者の読書環境、大活字本の整理
- ・集会行事を活用した貸出利用の促進
- ・「本の宅配」の周知と利用の促進
- ・高齢者福祉施設、医療機関との連携強化
- ・心を豊かにする書籍（絵本・文芸）の充実
- ・視聴覚資料を活用した本への導入
- ・読書週間・読書月間の開催
- ・移動図書館車やまびこ号ステーションの見直し

③住民の自主的な学習・創作活動を支援します。

- ・ボランティアグループの育成
- ・中高年者創作グループの育成
- ・図書館まつりの開催
- ・講座、教室、研修会、映画会等の開催
- ・持ち込み企画の奨励、支援

## ■ 6、平成27年度 運営方針

### 1、基本方針

第5次置戸町総合計画の6年目（第5次置戸町総合計画後期計画の1年目）、第10次社会教育5カ年計画の1年目、第3期生涯学習情報センター運営3カ年計画の最終年であり、本来の名称である置戸町立図書館として総合計画、社会教育計画の内容を鑑みながら、運営3カ年計画に添い運営を実施する。

地域の情報拠点として、町民の暮らしに役立つ資料や情報を積極的に提供するとともに、心豊かにする書籍の収集活用、子ども達の読書環境を整え、ファーストブックプレゼント事業、そしてその後のフォローアップ事業、シニア世代の読書環境の充実を図る。

また、町民の自主的で多様な学習・文化活動を支援し、生涯学習の推進を図り、各学校図書館との連携を深め団体貸出システムを活用し、児童生徒の読書活動を深める。そして、本年度の置戸町開町100周年に合わせ「置戸町100年の歴史と証言」の発刊作業を進める。

### 2、重点目標

- ・ファーストブックプレゼント事業及びフォローアップ事業の推進
- ・シニア世代の読書活動の推進
- ・レファレンスサービスの推進
- ・社会教育、福祉関係の機関・団体との連携強化
- ・地域資料の収集と保存・活用の推進
- ・小中学校の団体貸出システムの活用と読書環境の整備充実
- ・「置戸町100年の歴史と証言」発刊作業
- ・BM（移動図書館車やまびこ号）の有効活用検討と実施、ステーションの見直し

### 3、資料収集方針

- ・町民の求める資料・地域の暮らしに役立つ資料の充実
- ・シニアライフに関する資料の充実
- ・少子高齢化社会に対応した、子育てや生きがいや健康づくりに関する資料の充実
- ・地域資料・行政資料の積極的な収集
- ・心豊かにする書籍（絵本・文芸）の充実

## ■ 7、ブックモバイルステーション（平成27年4月1日現在）

月2回巡回先	月1回巡回先	月1回個人宅巡回先	隔月巡回先	計
統合小学校 1・2・3年 4・5・6年  境野公民館 置戸中学校 児童センター （くるみの会）	こどもセンター どんぐり	幸岡地区 井上 井上	常楽園・ 緑清園	
	秋田中央市街	雄勝地区 小木 川南地区 小山 小建 高谷	地域福祉 センター	
	統合小学校 各学年学級文庫	常盤地区 大和 工藤	随時	
	秋田あそぼう舎	上野 笛田 葛葉 中井	各地区 老人クラブ	
		北光地区 森 城岡		
		豊住地区 倉本 拓実地区 渡辺		
5	4	16	4	29

## ■ 8、平成27年度 事業計画

月	事業・行事等	備考	
4	こども読書の日 4/23 こどもの読書週間 4/23～5/12 第1回運営協議会	雪吊撤去	北海道図書館振興協議会総会 図書館ボランティア募集
5	子ども読書週間（読書クイズ） センター要覧発行 学校図書室連絡会議 ひよこクラブ（0歳児からの絵本えらび外）	ハーブ園 整備	オホーツク管内図書館協議会総会 社会教育委員会議
6	消防訓練 ファーストブックプレゼント	花壇設置	教科書展示会 おけと夏まつり
7	第2回運営協議会	草刈 七夕飾り	メイドインおけと市（花フェスタ） 小・中学校夏休み
8	子ども七夕まつり	草刈	
9	図書館まつり（古本まつり） 蔵書点検（休館） 第11回読書・感動のひろば案内		びーひゃら祭り 馬力出すへえ祭
10	第3回運営協議会 学校図書室連絡会議 第11回読書・感動のひろば作品募集 消防訓練 秋の読書週間 10/27～11/9 「置戸百年の歴史と証言」発刊	雪吊設置 ハロウィン 薪運び	オホーツク管内公共図書館協議会 研修会
11	全国読書週間（読書クイズ） ひよこクラブ（0歳児からの絵本えらび外）	薪ストーブ*	町民文化祭（展示部門のみ） 全道図書館長会議
12	第11回読書・感動のひろば作品展 第4回運営協議会 ファーストブックプレゼント	クリスマス ツリー	小・中学校冬休み
1		アイス キャンドル	
2	置戸読書月間（読書カード） 第43回こどもお話大会 学校図書室連絡会議		オホーツク管内図書館長会議 北見地区公共図書館連絡協議会研修会
3	第5回運営協議会		
随 時	持込み企画（収蔵図書併設） 講座・教室・企画展（収蔵図書併設） トピックコーナー、お勧め本コーナー開設 平成古老の声「置戸の歴史を語る」の収録		社会教育、福祉関係団体連携 各地区老人クラブとの連携 各経済団体との連携
通 年	やまびこ号の運行 ボランティア活動の支援 くれよん・こだま・ありんこの手 おはなし会の開催（毎月1回） こどもシアターの開催（毎月1回） 生涯学習だより「つくし」の発行（毎月1回） 特選コーナーの充実 トピックコーナーの充実 アンケートBOXの配置 湯茶コーナーの設置 秋岡生活資料コーナー展（年1回展示替） ホームページ及び利用者端末の管理運営 中高年創作グループ（切り絵サークル）育成		子どもセンター連携 児童センター連携 福祉センター連携 養護老人ホーム連携 特別養護老人ホーム連携 各経済団体と連携 BMステーション見直し 「置戸100年の歴史と証言」編集委員会・編集作業 第11期図書館運営3カ年計画

## ■ 9、平成27年度予算

一般会計	4, 148, 000千円
教育費	424, 528千円
社会教育費	164, 161千円
図書館費	33, 648千円 (一般会計の0.811%)

<b>図書館運営協議会委員に要する経費</b>	<b>347千円</b>
1 報酬	307, 000円
9 旅費	40, 000円
<b>図書館管理運営に要する経費</b>	<b>25, 205千円</b>
7 賃金	3, 925, 000円
9 旅費	157, 000円
11 需用費	8, 551, 000円
消耗品費	2, 130, 000円
燃料費	2, 463, 000円
食糧費	15, 000円
印刷製本費	463, 000円
光熱水費	2, 680, 000円
電気使用料	2, 630, 000円
水道使用料	50, 000円
修繕料	800, 000円
12 役務費	525, 000円
通信運搬費	388, 000円
広告料	58, 000円
手数料	79, 000円
13 委託料	1, 462, 000円
14 使用料及び賃借料	1, 915, 000円
複写機借上料	85, 000円
パソコン等借上料	1, 560, 000円
図書情報検索ソフト使用料	260, 000円
ソフトウェア等使用料	10, 000円
18 備品購入費	8, 670, 000円
施設用備品	170, 000円
図書費	8, 500, 000円
<b>学習・交流事業に要する経費</b>	<b>8, 016千円</b>
8 報償費	916, 000円
11 需用費	160, 000円
消耗品費	70, 000円
食糧費	20, 000円
印刷製本費	7, 000, 000円
16 原材料費	10, 000円
<b>図書資料整備基金積立金</b>	<b>50千円</b>
25 積立金	50, 000円
寄附分	50, 000円
<b>負担金補助及び交付金</b>	<b>30千円</b>
19 負担金補助及び交付金	30, 000円
北海道図書館振興協議会負担金	7, 000円
日本図書館協会負担金	23, 000円
<b>計</b>	<b>33, 648千円</b>

■ 10、平成26年度統計

(人口 26,401現在)

区 分		平成26年度実績		平成25年度
1. 貸 出 密 度		貸出冊数 48,167冊 ----- 人 口 3,147人	= 15.3冊	16.3冊
2. 登 録 率		登録者数 2,876人 ----- 人 口 3,147人	= 91.3%	86.8%
3. 蔵書回転数		貸出冊数 48,167冊 ----- 蔵書冊数 122,724冊	= 0.39回	0.42回
4. 1日当たりの貸出冊数	本館分のみ	貸出冊数 46,267冊 ----- 開館日数 277日	= 167.0冊	182.4冊
	B M	貸出冊数 1,900冊 ----- 巡回日数 153日	= 12.4冊	14.0冊
	団 体	貸出冊数 10,657冊 ----- 巡回日数 153日	= 69.6冊	69.0冊
5. 登録者1人当たりの貸出冊数		貸出冊数 48,167冊 ----- 登録者数 2,876人	= 16.7冊	18.8冊
6. 住民1人当たりの蔵書冊数		蔵書冊数 122,724冊 ----- 人 口 3,147人	= 38.9冊	38.3冊
7. 住民1人当たりの資料購入費		購入費 8,500千円 ----- 人 口 3,147人	= 2,701円	2,617円
8. 購読雑誌及び新聞		雑誌 89誌 新聞 7紙		雑誌 89誌 新聞 7紙
9. その他	予 約	年間 606冊		746冊
	相互貸借件数	貸出 173冊 借受 188冊		127冊 154冊
10. 職員1人当たり貸出冊数		貸出冊数 58,824冊 ----- 職員数 4人	= 14,706冊	16,039冊

(1) 蔵書構成及び図書受払い状況

[冊]

分野	受払い状況				27.3.31 蔵書冊数	構成比 [%]	
	購入	寄贈等	合計	除籍			
一般書	K.郷土資料	6	27	33	0	2,954	2.4
	H.北海道関係資料	6	94	100	0	2,021	1.6
	O.総記	68	3	71	42	1,871	1.5
	1.宗教・哲学・心理学	101	13	114	320	2,153	1.8
	2.地理・歴史・伝記	232	18	250	641	5,803	4.7
	3.政治・経済・福祉・教育	483	31	514	165	10,737	8.7
	4.自然科学	325	23	348	350	5,964	4.9
	5.工学・建築・家事	469	9	478	562	7,969	6.5
	6.産業・農林業	231	8	239	423	4,035	3.3
	7.芸術・スポーツ・工芸・コミック	396	17	413	332	9,947	8.1
	8.ことば	44	4	48	81	1,315	1.1
	9.文学	1,087	65	1,152	765	29,063	23.7
一般書合計	3,448	312	3,760	3,681	83,832	68.3	
子ども	E.絵本	562	10	572	1,297	13,192	10.7
	J.児童書	1,000	24	1,024	1,760	22,388	18.2
	P.S.紙芝居	24	0	24	1	1,077	0.9
	児童書合計	1,586	34	1,620	3,058	36,657	29.8
視聴覚	D.DVD、CD等	66	0	66	4	1,751	-
	V.ビデオテープ他	0	0	0	196	484	-
	視聴覚資料合計	66	0	66	200	2,235	1.9
総合計	5,100	346	5,446	6,939	122,724	100.0	

(2) 貸出の状況

[冊]

分野	本館	BM	合計	対前年増減	団体	
一般書	K.郷土資料	245	0	245	△ 41	4
	H.北海道関係資料	54	1	55	△ 11	0
	O.総記	283	5	288	△ 76	16
	1.宗教・哲学・心理学	736	7	743	△ 239	69
	2.地理・歴史・伝記	1,894	52	1,946	△ 120	205
	3.政治・経済・福祉・教育	2,634	33	2,667	△ 96	223
	4.自然科学	2,234	39	2,273	△ 153	133
	5.工学・建築・家事	6,080	123	6,203	△ 33	231
	6.産業・農林業	1,134	22	1,156	△ 130	80
	7.美術・スポーツ・工芸	5,314	45	5,359	△ 1,057	328
	8.ことば	229	3	232	△ 68	7
	9.文学	10,451	437	10,888	△ 889	1,399
一般書合計	31,288	767	32,055	△ 2,913	2,695	
子ども	E.絵本	4,398	206	4,604	13	2,880
	J.児童書	4,449	883	5,332	△ 960	4,370
	P.S.紙芝居	85	18	103	△ 30	288
	児童書合計	8,932	1,107	10,039	△ 977	7,538
Z.雑誌	3,775	26	3,801	△ 429	419	
V.視聴覚資料	2,272	0	2,272	△ 631	5	
総合計	46,267	1,900	48,167	△ 4,950	10,657	
前年度総計	50,882	2,235	53,117	-	11,041	
対前年増減	△ 4,615	△ 335	△ 4,950	-	-	

### (3) 個人登録と利用の状況

#### 1) 年齢区分ごとの登録状況

\*年齢は、H26.4.1時点

区 分	登録者数[人]				人 口 [人]			人口に 対する登録 比率 [%]
	男	女	計	うち町内 登録者	男	女	計	
幼児・0～5歳	7	7	14	15	42	57	99	14.1
小学生・6～11歳	69	61	130	113	63	50	113	115.0
中学生・12～14歳	67	47	114	84	43	29	72	158.3
高校生・15～17歳	56	72	128	99	38	33	71	180.3
18歳～20代	188	339	527	390	109	128	237	222.4
30～40代	295	615	910	457	314	293	607	149.9
50～60代	284	427	711	465	431	495	926	76.8
70代～	142	200	342	295	422	600	1,022	33.5
計	1,108	1,768	2,876	1,918	1,462	1,685	3,147	91.4

\*登録者数には、町外利用者及び昨年度未利用者を含む

#### 2) 本館利用状況

[人]

曜日	開館 日数	貸出利用者		来館者数		貸出冊数	
		合計	平均	合計	平均	合計	平均
火曜日	42	1,489	35.5	2,410	57.4	6,075	144.6
水曜日	49	1,625	33.2	2,882	58.8	6,940	141.6
木曜日	41	1,187	29.0	2,166	52.8	5,258	128.2
金曜日	49	1,489	30.4	2,384	48.7	6,508	132.8
土曜日	48	2,453	51.1	5,043	105.1	11,302	235.5
日曜日	48	2,082	43.4	4,331	90.2	10,184	212.2
計	277	10,325	37.3	19,216	69.4	46,267	167.0

### (4) 図書資料整備基金の状況

基金制定年月日 昭和59年6月26日(平成27年4月1日全文改正)

25年度末積立額	41,821,299円
26年度寄付件数	2件
26年度寄付額	84,837円
26年度取り崩し額	2,000,000円
26年度末積立額	39,906,136円
累計寄付件数	123件
累計寄付金額	26,999,336円
累計積立総額	81,966,136円
累計一般会計繰出総額	42,060,000円

## ■ 11、図書資料貸出の推移

※ ( ) 内は児童図書数・H12年度より「団体」扱いを見直す

年度 区分	S39	S40	S41	S42	S43	S44	S45	S46	S47	S48	S49
本館	9,046 (4,518)	24,438 (12,637)	17,308 (8,226)	17,729 (9,739)	16,267 (8,857)	16,184 (9,169)	21,221 (13,430)	30,173 (21,405)	31,097 (21,136)	23,729 (14,912)	27,794 (15,648)
移動図書館	1,364 (521)	7,615 (3,407)	9,133 (5,800)	8,262 (5,586)	10,485 (7,832)	11,382 (8,595)	11,013 (8,837)	9,891 (8,197)	13,303 (11,016)	19,812 (14,791)	20,995 (14,393)
団体貸出								1,050	513	327 (255)	307 (255)
計	10,410 (5,039)	32,053 (16,044)	26,441 (14,026)	25,991 (15,325)	26,752 (16,689)	27,566 (17,764)	32,234 (22,267)	41,114 (29,602)	44,913 (32,152)	43,868 (29,958)	49,096 (30,296)
開館日数	62	289	280	279	279	276	287	284	279	278	289
登録者数											
登録率											
一人当貸出冊数	0.9	2.8	2.4	2.5	2.7	2.9	3.6	4.8	5.4	5.5	6.4
蔵書冊数	6,000	8,637	9,626	11,889	14,614	17,549	19,263	21,786	22,338	23,156	24,566
人口	11,876	11,273	10,829	10,434	9,889	9,408	8,931	8,544	8,244	7,948	7,658

年度 区分	S50	S51	S52	S53	S54	S55	S56	S57	S58	S59	S60
本館	28,906 (16,499)	28,755 (16,583)	29,100 (17,111)	27,779 (15,867)	26,945 (14,068)	24,893 (11,902)	23,874 (10,491)	23,474 (10,068)	24,401 (11,419)	26,139 (10,202)	27,177 (9,808)
移動図書館	22,261 (13,933)	23,815 (14,933)	21,610 (13,297)	24,264 (13,545)	22,742 (13,114)	25,597 (14,257)	24,649 (13,534)	27,349 (14,993)	26,095 (14,454)	22,974 (13,958)	22,603 (14,912)
団体貸出	180 (168)	413 (368)	316 (242)	118 (107)	186 (175)	22 (10)	130 (130)	160 (160)	160 (160)	210 (210)	929 (320)
計	51,347 (30,600)	52,983 (31,884)	51,026 (30,650)	52,161 (29,519)	49,873 (27,357)	50,512 (26,169)	48,653 (24,155)	50,983 (25,221)	50,656 (26,033)	49,323 (24,370)	50,709 (25,040)
開館日数	290	282	285	283	284	283	285	285	283	304	294
登録者数	2,048	1,998	1,846	1,725	1,719	1,755	1,693	1,768	1,869	1,613	1,606
登録率	27.6	27.8	27.0	26.0	26.8	28.2	28.0	29.9	32.4	28.4	28.7
一人当貸出冊数	6.9	7.4	7.5	7.8	7.8	8.1	8.0	8.6	8.8	8.7	9.1
蔵書冊数	26,188	27,644	29,008	30,626	31,857	33,649	35,245	37,860	39,573	41,771	41,351
人口	7,418	7,181	6,830	6,647	6,423	6,229	6,053	5,905	5,765	5,681	5,596

年度 区分	S61	S62	S63	H元	H2	H3	H4	H5	H6	H7	H8
本館	28,088 (11,079)	29,504 (10,886)	34,148 (12,851)	32,241 (12,482)	29,381 (11,262)	29,969 (9,918)	29,321 (9,244)	28,049 (8,413)	28,924 (8,067)	29,643 (8,817)	31,170 (10,531)
移動図書館	24,064 (16,251)	24,512 (16,670)	27,907 (18,585)	29,243 (19,159)	32,588 (21,998)	34,218 (23,322)	36,893 (25,402)	36,551 (24,414)	36,559 (24,640)	36,354 (24,837)	35,592 (24,070)
団体貸出	720 (147)	524 (55)	493 (20)	519 (1)	509 0	539 (1)	520 0	545 0	614 (3)	636 0	669 0
計	52,872 (27,477)	54,540 (27,611)	62,548 (31,456)	62,003 (31,642)	62,478 (33,260)	64,726 (33,241)	66,734 (34,646)	65,145 (32,827)	66,097 (32,710)	66,633 (33,654)	67,431 (34,601)
開館日数	294	296	294	294	292	293	293	293	293	292	292
登録者数	1,630	4,610	1,603	1,625	1,589	4,539	1,456	1,407	1,594	1,769	1,891
登録率	29.8	30.3	31.0	32.1	32.2	32.0	30.3	29.9	34.5	39.3	42.3
一人当貸出冊数	9.7	10.3	12.1	12.2	12.7	13.5	13.8	13.7	14.2	14.7	14.9
蔵書冊数	41,645	42,590	43,308	44,590	44,528	45,164	47,510	52,810	54,346	55,756	57,544
人口	5,463	5,310	5,169	5,069	4,937	4,803	4,803	4,712	4,617	4,504	4,469



※（ ）内は児童図書数・H12年度より「団体」扱いを見直す

区分\年度	H9	H10	H11	H12	H13	H14	H15	H16	H17	H18	H19
本館	30,701 (8,951)	31,718 (8,704)	33,605 (8,812)	32,500 (8,766)	29,342 (8,502)	30,715 (7,501)	29,766 (7,793)	33,853 (9,510)	66,302 (19,966)	60,276 (17,123)	57,085 (14,492)
移動図書館	33,842 (21,486)	33,585 (20,427)	35,370 (22,504)	17,424	13,933 (7,818)	14,076 (7,871)	12,540 (6,727)	7,634 (4,980)	7,959 (6,040)	7,882 (5,785)	7,654 (5,806)
団体貸出	665 0	876 (41)	848 (60)	19,600	19,098 (13,540)	19,034 (13,503)	18,724 (12,379)	9,643 (6,594)	10,560 (7,329)	11,274 (8,035)	9,812 (6,464)
計	65,208 (30,437)	66,179 (29,172)	69,823 (31,376)	69,524 (32,057)	62,373 (29,860)	63,825 (28,875)	61,030 (26,899)	51,130 (21,084)	84,821 (33,335)	79,432 (30,943)	74,551 (26,762)
開館日数	293	293	293	285	291	291	293	209	278	278	279
登録者数	1,781	1,800	1,899	1,916	1,835	1,760	1,637	1,933	1,956	2,094	2,191
登録率	41.3	42.6	45.7	47.0	45.7	44.6	42.5	51.1	52.4	57.7	61.3
一人当貸出冊数	15.0	15.5	16.6	12.2	10.8	11.4	11.0	11.0	19.8	18.8	18.10
蔵書冊数	59,824	62,531	64,680	66,858	69,216	72,764	72,290	84,161	90,761	95,090	100,165
人口	4,311	4,223	4,155	4,078	4,015	3,946	3,856	3,783	3,736	3,629	3,577

(17/1新館)

区分\年度	H20	H21	H22	H23	H24	H25	H26	H27	H28	H29	H30
本館	53,989 (12,606)	50,005 (10,987)	49,763 (10,888)	50,958 (11,357)	48,576 (9,646)	50,882 (9,758)	46,267 (8,932)				
移動図書館	5,939 (4,070)	4,225 (2,446)	4,639 (2,606)	3,805 (2,106)	3,235 (1,776)	2,235 (1,258)	1,900 (1,107)				
団体貸出	8,490 (4,931)	14,546 (10,101)	13,071 (8,983)	12,066 (7,894)	12,822 (8,162)	11,041 (7,894)	10,657 (7,538)				
計	68,418 (21,607)	68,776 (23,534)	67,473 (22,477)	66,829 (21,357)	64,633 (19,584)	64,158 (18,910)	58,824 (18,909)				
開館日数	280	280	283	282	282	279	277				
登録者数	2,164	2,210	2,420	2,548	2,668	2,818	2,876				
登録率	61.8	64.4	71.1	75.2	80.4	86.8	91.3				
一人当貸出冊数	17.1	15.8	16.0	16.2	15.6	16.3	15.3				
蔵書冊数	105,208	110,800	116,022	121,422	122,083	124,217	122,724				
人口	3,503	3,434	3,403	3,390	3,317	3,247	3,147				

※平成3年度までは年度末の人口、平成4年度からは年度初めの人口

※昭和40年1月18日文部省農村モデル図書館として開館

※平成17年1月18日生涯学習情報センターとして開館

■ 12、平成26年度 事業実施状況

区 分	事 業 ・ 行 事	内 容
読書週間・月間事業		
第56回子ども読書週間事業	どくしょクイズ	期 間 5月1日～18日 対 象 小学1年生～6年生 参加者 91名
置戸町秋の読書週間事業 (第67回読書週間)	第10回「読書感動のひろば」	期 間 10月27日～12月24日 内 容 小学生・中学生・高校生・一般の4部門で読書週間にあわせて本と読書にまつわる作品を募集・展示する 募 集 10月22日～11月24日 応募数 小学校：122点、高校：63点、一般：2点の合計187点 展 示 12月4日～25日 会 場 生涯学習情報センター集会室
	どくしょクイズ	期 間 11月1日～16日 対 象 小学1年生～6年生 参加者 91名
置戸町読書月間「本に親しむ月」事業	どくしょカード	期 間 2月1日～28日 内 容 低学年10冊、高学年6冊を目標に「おけとこどものほんだな」から冬季間に読んだ本の記録をつける。 対 象 小学1年生～6年生 参加者 65名
	第42回こどもお話大会	期 日 2月14日 参 観 者 39名 発 表 者 低学年～6組 24名 高学年～3組 15名
情報センター企画事業	情報センターアーリーサマー・ミニコンサート	期 日 7月5日 会 場 生涯学習情報センターロビー 企 画 長谷川仁美さん外3名、置戸中学校リコーダー部によるミニコンサート
	第1回ファーストブックプレゼント	期 間 7月22日 会 場 地域福祉センターほのか 内 容 町長より対象者7組に絵本のプレゼント
	七夕短冊飾り	期 間 7月26日から8月7日 会 場 センターロビー 内 容 来館者による七夕短冊作りと七夕飾り
	情報センターまつり	期 間 9月6日 会 場 生涯学習情報センター全館 内 容 古本市・リサイクル市・ブックカバー体験等
	ミニ古本市	期 間 9月7日～14日 会 場 センター集会室 内 容 センターまつり後古本市を縮小してミニ古本市開催
	第2回ファーストブックプレゼント	期 日 12月15日 会 場 地域福祉センターほのか 内 容 町長より対象者14組に絵本のプレゼント
	暖炉と読書と音楽と情報センターミニコンサート	期 間 1月25日 会 場 生涯学習情報センター交流スペース 内 容 長谷川仁美さん外4名によるミニコンサート
	佐々木梅治ひとり語り芝居「にんじん」	期 間 3月6日 会 場 生涯学習情報センターロビー 内 容 佐々木梅治さんの本のひとり語り芝居 参加者 100名
	持ち込み企画事業	中尾のぶ子キルト展
松井淳紀「21世紀を開いた住宅」展		期 間 5月30日～6月8日 会 場 生涯学習情報センター集会室 企 画 松井淳紀氏（町内在住）製作の住宅見取り図、写真パネル、蔵書を展示

区 分	事 業 ・ 行 事	内 容		
持ち込み企画事業	「まんてんクラブ」 まちなみ散策	期 間 会 場 企 画	6月4日 生涯学習情報センター集会室 福祉センターほのか	
	置戸小学校2年生 校外学習「図書館」見学	期 日 会 場 企 画	6月19日 生涯学習情報センター 置戸小学校	
	平成26年度 学校教科書展示	期 日 会 場 企 画	6月13日～26日 生涯学習情報センター集会室 教育委員会学校教育課	
	切り絵ふるさと展	期 間 会 場 企 画	6月27日～7月11日 生涯学習情報センター集会室 切り絵サークル7名、江口守氏（埼玉県在住）、 故 武川秀男氏（北見市）の切り絵作品を展示	
	夏休みミニチュア・クラ フト展	期 間 会 場 企 画	7月18日～8月8日 生涯学習情報センター集会室 長澤龍生氏（北見市在住）のミニチュアクラフト 作品を展示	
	林野火災予防 啓発ポスター展	期 間 会 場 企 画	8月26日～9月2日 生涯学習情報センター集会室 役場産業振興課	
	置戸中学校キャリア教育 「職場体験学習」	期 日 会 場 企 画	9月17日～19日 生涯学習情報センター 置戸中学校	
	セピアは語る～1枚の写真からタイムスリップ 主催 「写真を語る会」世話人会 高橋和夫氏、山本勲氏、矢崎秀人氏、堀合宣昭氏 内容 1枚の写真から、当時の置戸を考え、語り合い、振り返る			
	第1回	期 間 会 場 内 容	10月5日 生涯学習情報センター集会室 置戸駅周辺航空写真	
	第2回	期 間 会 場 内 容	11月16日 生涯学習情報センター集会室 パチそりの下曳き風景	
	第3回	期 間 会 場 内 容	12月21日 生涯学習情報センター集会室 森の中を走るカボチャ号	
	第4回	期 間 会 場 内 容	2月22日 生涯学習情報センター集会室 置戸図書館の出発点	
	第5回	期 間 会 場 内 容	3月22日 生涯学習情報センター集会室 戦後開拓	
	どんぐり幼年消防 クラブ防火ポスター展	期 日 会 場 企 画	10月22日～31日 生涯学習情報センター集会室 北見地区消防組合置戸支署	
	平成26年度町民文化祭 切り絵サークル作品展示	期 間 場 所 内 容	10月28日～11月9日 中央公民館ロビー 切り絵サークルの作品17点展示	
	置戸高校介護の日「標語 コンテスト」&学校紹介	期 日 会 場 企 画	11月6日～11月16日 生涯学習情報センター集会室 置戸高校	
	置戸小学校「税の書道展」	期 日 会 場 企 画	11月6日～11月13日 生涯学習情報センター集会室	
「SING-ALONG 歌の力」	期 日 会 場 企 画	11月21日 生涯学習情報センターロビー どま工房名誉館長・秋岡芳夫氏の実息、秋岡陽氏の歌 に関する講演		
置戸中学校3年生 手作り絵本展	期 間 会 場 企 画	1月8日～31日 生涯学習情報センター集会室 置戸中学校		

区 分	事 業 ・ 行 事	内 容	
トピック・蔵書展	田舎だって新生活～地方のくらしを楽しもう	期 間 会 場 内 容	3月15日～6月18日 センタートピックコーナー 展示冊数 70冊
	お母さんとお父さんの絵本特集～やさしいねお母さん、たのもしいなお父さん	期 間 会 場 内 容	4月11日～6月17日 センタートピックコーナー 展示冊数 200冊
	渡辺淳一特集	期 間 場 所 内 容	6月19日～10月7日 センタートピックコーナー 展示冊数 90冊
	村岡花子と赤毛のアン	期 間 場 所 内 容	6月18日～10月8日 センタートピックコーナー 展示冊数 32冊
	ボランティアこだまおすすすめ本	期 間 場 所 内 容	10月8日～1月21日 センタートピックコーナー 展示冊数 40冊
	トーベヤンソン生誕100周年	期 間 場 所 内 容	10月9日～1月21日 センタートピックコーナー 展示冊数 60冊
	宮尾登美子蔵書展	期 間 場 所 内 容	1月22日～4月8日 センタートピックコーナー 展示冊数 40冊
	絵本や物語にでてくるおかしやパン、スープを作ってみよう	期 間 会 場 内 容	1月22日～4月3日 センタートピックコーナー 展示冊数 50冊
<b>「100年の歴史と証言」事業</b>			
編集委員会	編集委員会打合せ	期 日 場 所	4月12日 生涯学習情報センター集会室
	第1回編集委員会	期 日 場 所	4月26日 生涯学習情報センター集会室
	第2回編集委員会	期 日 場 所	6月24日 生涯学習情報センター集会室
	第3回編集委員会	期 日 場 所	8月29日 生涯学習情報センター集会室
	第4回編集委員会	期 日 場 所	11月1日 生涯学習情報センター集会室
	編集委員会打合せ	期 日 場 所	1月21日 生涯学習情報センター集会室
	第5回編集委員会	期 日 場 所	3月14日 生涯学習情報センター集会室
収録作業	第1回収録 ～収録者 奥山照雄 氏	期 日 場 所 内 容	7月8日 生涯学習情報センター集会室 最後の馬追い～インタビューアー 田村・石井氏
	第2回収録 ～収録者 山崎純雄 氏	期 日 場 所 内 容	7月15日 生涯学習情報センター集会室 農業、農協等～インタビューアー 田村氏
	第3回収録 ～収録者 長 勉 氏	期 日 場 所 内 容	7月23日 万徳寺(長宅) 福祉、宗教等～インタビューアー 山本・高橋氏
	第4回収録 ～収録者 細川昭夫 氏	期 日 場 所 内 容	8月22日 生涯学習情報センター集会室 商工会青年部、綱引き・山神太鼓 ～インタビューアー 松田氏
	第5回収録 ～収録者 小林 満 氏	期 日 場 所 内 容	8月27日 生涯学習情報センター集会室 林業・林産業等～インタビューアー 松田氏
	第6回収録 ～収録者 堀合タツ子 氏	期 日 場 所 内 容	8月29日 堀合宅 女性ボランティア～インタビューアー 佐久間氏

区 分	事 業 ・ 行 事	期 日	内 容
<b>ボランティア活動</b>			
小中学校図書館 ボランティアこだま	メンバー募集	期 日 場 所 内 容	4月1日～5月21日 小学校・中学校周知 小学高学年・中学生募集（応募小5名・中6名）
	第1回例会	期 日 場 所 内 容	5月24日 生涯学習情報センター事務室 年間活動計画作成等～10名参加
	第2回例会	期 日 場 所 内 容	7月5日 生涯学習情報センター事務室・お話コーナー ブッカー掛け・除籍本処理等～7名参加
	おけと七夕まつり運営 (第3回例会)	期 日 場 所 内 容	8月7日 生涯学習情報センター及び七夕会場 伝承遊びコーナー運営～12名参加
	第4回例会	期 日 場 所 内 容	8月30日 生涯学習情報センター事務室 情報センターまつり企画会議～10名参加
	情報センターまつり運営 (第5回例会)	期 日 場 所 内 容	9月7日 生涯学習情報センター全館 わんぱく広場運営～11名参加
	第6回例会	期 日 場 所 内 容	10月4日 生涯学習情報センタースタッフルーム こだまおすすめ本の選書、ハロウィンかぼちゃ ランタン作成等～8名参加
	第7回例会	期 日 場 所 内 容	11月30日 生涯学習情報センター集会室 情報センター掲示用折り紙作成～6名参加
	第8回例会	期 日 場 所 内 容	12月6日 生涯学習情報センターデッキ、事務室 クリスマスツリー飾り～5名参加
	第9回例会 (吹雪により中止)	期 日 場 所 内 容	1月31日 生涯学習情報センター集会室 「子どもお話し大会」クイズレクの企画
第10回例会 (雪により中止)	期 日 場 所 内 容	3月22日 生涯学習情報センター集会室 除籍作業、1年間の反省等	
<b>連携・支援事業</b>			
公民館との連携	こども七夕まつり 伝承あそびコーナー	期 日 場 所 内 容	8月7日 中央公民館講堂 伝承あそび指導・同日夜間会館実施
地域福祉センターとの 連携	ファーストブック事業 事前説明	期 日 場 所 内 容	5月20日・11月18日 生涯学習情報センター集会室・地域福祉センター 「ひよこクラブ」開催時に事業の事前説明

おはなし会

8/2(19人)・9/13(17人)・10/4(5人)  
～原則毎月第1土曜日に実施 延べ3回 41名参加

こどもシアター

4/19(25人)・5/17(2人)・6/21(19人)・7/9(2人)・8/16(5人)・9/20(35人)・11/21(18人)  
2/21(15人)～原則毎月第3土曜日に実施 延べ8回 121名参加

木の子クラブ喫茶コーナー

4月5日から9月20日まで原則毎週土曜日にオープン 延べ17回 289名来店

### ■13、置戸町立図書館条例（平成26年12月24日条例第19号）

（設置）

第1条 図書館法（昭和25年法律第118号。以下「法」という。）第10条の規定に基づき、法第3条による図書館の奉仕活動を行うため、置戸町立図書館（以下「図書館」という。）を設置する。

（名称及び位置）

第2条 図書館の名称及び位置は、次のとおりとする。

名称	位置
置戸町立図書館	置戸町字置戸445番地の2

（職員）

第3条 図書館に館長、司書その他必要な職員を置く。

2 必要に応じ、次長を置くことができる。

（協議会）

第4条 法第14条の規定に基づき、図書館に図書館協議会（以下「協議会」という。）を置く。

2 協議会は、図書館の運営に関し、館長の諮問に応ずるとともに、図書館活動について館長に対して意見を述べるものとする。

3 協議会は、置戸町教育委員会が委嘱する委員8名以内で組織する。

4 委員の任期は2年とし、補欠の委員の任期は、前任者の残任期間とする。

（委任）

第5条 この条例の施行について必要な事項は、置戸町教育委員会規則で定める。

附 則

この条例は、平成27年4月1日から施行する。

### ■14、置戸町立図書館管理運営規則（平成27年3月10日教委規則第5号）

（目的）

第1条 この規則は、置戸町立図書館条例（平成26年条例第19号）第5条に基づき、置戸町立図書館（以下「図書館」という。）の管理運営に関し、必要な事項を定めることを目的とする。

（業務）

第2条 図書館は、次の業務を行う。

- （1）やすらぎと潤いの場の提供
- （2）図書館資料の収集、整理及び保存
- （3）各種の調査研究に必要な情報の提供と支援
- （4）資料の貸出、予約、レファレンスサービスの提供
- （5）ブックモービルの運行
- （6）読書会、研究会、講演会、映写会、資料展示会等主催及び奨励

- (7) 町内外の関係機関との連携及び協力
- (8) 図書館資料の相互貸貸
- (9) 時事に関する情報及び参考資料の紹介並びに提供
- (10) 社会教育における学習の機会を利用して行った学習の成果を活用して行う教育活動その他の活動の機会を提供及び奨励
- (11) その他図書館の目的達成のため必要な業務  
(休館日)

第3条 図書館の休館日は、次のとおりとする。ただし、館長が必要と認めるときは、これを変更し、又は臨時に休館日を設けることができる。

- (1) 毎週月曜日
- (2) 国民の祝日に関する法律（昭和23年法律第178号）に規定する休日（その日が月曜日に当たるときは、その翌日。）
- (3) 12月29日から翌年の1月4日までの日（前号に掲げる日を除く。）
- (4) 館内整理日（毎月最終木曜日。ただし、その日が前各号の日に当たるときは、その前日とする。）
- (5) 特別整理期間（毎年1回10日以内）  
(開館時間)

第4条 図書館の開館時間は、午前10時から午後6時までとする。ただし、館長が必要と認めるときは、これを変更できる。

(利用の制限)

第5条 この規則もしくは館長の指示に従わない者に対して、館長は図書館資料及び施設の利用を禁止することができる。

(損害の弁償)

第6条 利用者が図書館資料若しくは設備、備品等を破損、汚損又は滅失したときは、現品または相当の代価をもって弁償しなければならない。

(図書資料の貸出冊数)

第7条 貸出利用登録者に対しては、図書資料の貸出冊数に制限を設けない。ただし、館長が運営上特に必要と認めるときは制限することができる。

(図書資料の貸出期間)

第8条 図書資料の貸出期間は、次のとおりとする。ただし、館長が特に必要と認めるときは、期間を別に指定することができる。

- (1) 個人貸出 2週間以内
- (2) 団体貸出 4週間以内
- (3) ブックモービル 次期巡回日まで

(視聴覚資料の貸出)

第9条 視聴覚資料は、置戸町在住者に限り次の条件で貸出をする。ただし、館長が特に必要と認めるときはこの限りでない。

- (1) 貸出数量 1本以内
- (2) 貸出期間 1週間以内

(集会室等利用の手続き)

第 10 条 集会室等を利用する者は、館長の承認を受けなければならない。

(利用の不承認)

第 11 条 館長は集会室等の利用について、次の各号の一つに当てはまると認めるときは、利用を承認しない。

(1) 風俗を害し、秩序を乱す利用

(2) 営利を目的とする利用

(3) 管理上支障がある利用

(利用の制限)

第 12 条 館長は集会室等の利用について、次の各号の一つに当てはまると認めるときは、その利用条件を変更し、または利用を停止し、もしくは利用の承認を取消することができる。

(1) 利用者がこの規則に違反したとき

(2) 利用目的が承認の時とちがったとき

(3) 災害その他の事故により、集会室等の利用ができなくなったとき

(4) 館長が図書館運営上特に必要があるとみとめたとき

(資料の受贈)

第 13 条 図書館は図書館資料の受贈を受け、他の図書と同様の取扱いにより一般の利用に供することができる。

## 附 則

(施行期日)

1 この規則は、平成 27 年 4 月 1 日から施行する。

(経過措置)

2 この規則の施行の日の前日において、置戸町生涯学習情報センター管理運営規則第 8 条及び第 9 条の規定により貸出を受けたものは、なお従前の例による。



## ■ 15、置戸町立図書館資料収集方針

### 1、目的

置戸町立図書館管理運営規則第2条に定められた業務を円滑に行うため、図書館における資料の収集に関して必要な事項を定めるものとする。

### 2、基本方針

- (1) 置戸町立図書館は、町民の要求や関心、そして社会動向等が蔵書に的確に反映されるよう十分配慮し、町民の自主的な学習、調査研究、趣味、娯楽など生涯学習の基盤として必要な資料及び情報を広範囲に収集する。また、自治体が発行した資料及び情報を収集する。
- (2) 資料の収集にあたっては、次の点に留意する。
  - ①あらゆる思想、信条、学説、宗派に対して、自由かつ公平に行う。
  - ②個人、組織、団体からの圧力や干渉によって収集の自由を放棄したり、紛糾をおそれて自己規制したりしない。
  - ③人権を侵害する恐れのある資料は、特に慎重に採否を決定する。
  - ④職員の個人的な関心や好みによって選択しない。
- (3) 収集する資料の種類は、図書のほか、逐次刊行物、視聴覚資料、地域資料、その他（パンフレットなど）時代の要求にあった多様な資料を収集する。
- (4) 資料の収集は、購入のみならず寄贈、寄託などの手段も必要に応じて活用する。
- (5) 資料の選択は、資料選定委員会が行うものとする。
- (6) 蔵書の更新・除籍については、別に定める資料の除架・除籍基準に基づき行うものとする。

### 3、資料別収集方針

#### (1) 一般書

- ①中学生後期以上、一般成人を対象とし、一般教養、調査研究、実用、娯楽などに必要な資料で、基礎的なものから必要に応じて専門的なものまで、幅広く収集する。
- ②新刊書を優先し、内容を検討のうえ収集する。
- ③リクエスト図書は、検討のうえ、要求を満たせるように収集する。
- ④地域資料及び地域性に合致する資料は重点的に収集する。
- ⑤参考業務の処理に必要な図書類は努めて新しい資料を収集する。
- ⑥全集、双書、全書などは、内容を検討、厳選して収集する。
- ⑦次のものは厳選して収集する。

豪華本、高価本、高度な専門書、学習参考書、各種試験問題、その他特殊図書

⑧次のものは収集から除外する。

ア. 不健全または低俗なもので、資料価値に貧しいもの。

イ. 図書館資料として不適当と思われるもの。

⑨紙芝居、大活字本は利用の実態に即して選定収集する。

## (2) 児童書

①幼児から中学生前期までを対象とし、読書の喜びと興味を与える図書及び知識を高め、情操を養い、豊かな人間性を培うための図書を収集する。

②次のものは厳選して収集する。

全集、シリーズもの、翻訳もの、学習参考書、マンガ

## (3) 逐次刊行物

### ①雑誌

利用の実態と地域の必要性を考慮し、収集する。

### ②新聞

ア. 中央紙、地方紙、その他の新聞の中から選定収集する。

イ. 地域資料となる地域紙は重点的に収集する。

## (4) 視聴覚資料

①カセットブック、CD、ビデオテープ等は必要性に即し、厳選する。

②DVD、音楽CDは優れた作品を厳選し、随時収集する。

## (5) 地域資料

①置戸町に関する郷土資料及び置戸町の行政資料は積極的かつ体系的に収集する。

②別に定める地域資料収集・整理・保存要領に基づき収集する。

## (6) その他（パンフレット等）

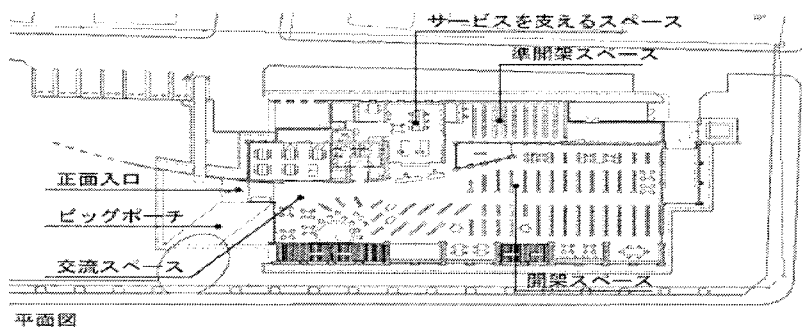
①パンフレット等は、必要に応じて収集する。

②今後のメディアの進展にあわせ、適切な資料を検討し必要に応じて収集する。

この方針は、平成16年10月1日から施行する。

平成21年4月1日一部改正。

平成27年4月1日一部改正。



平面図