

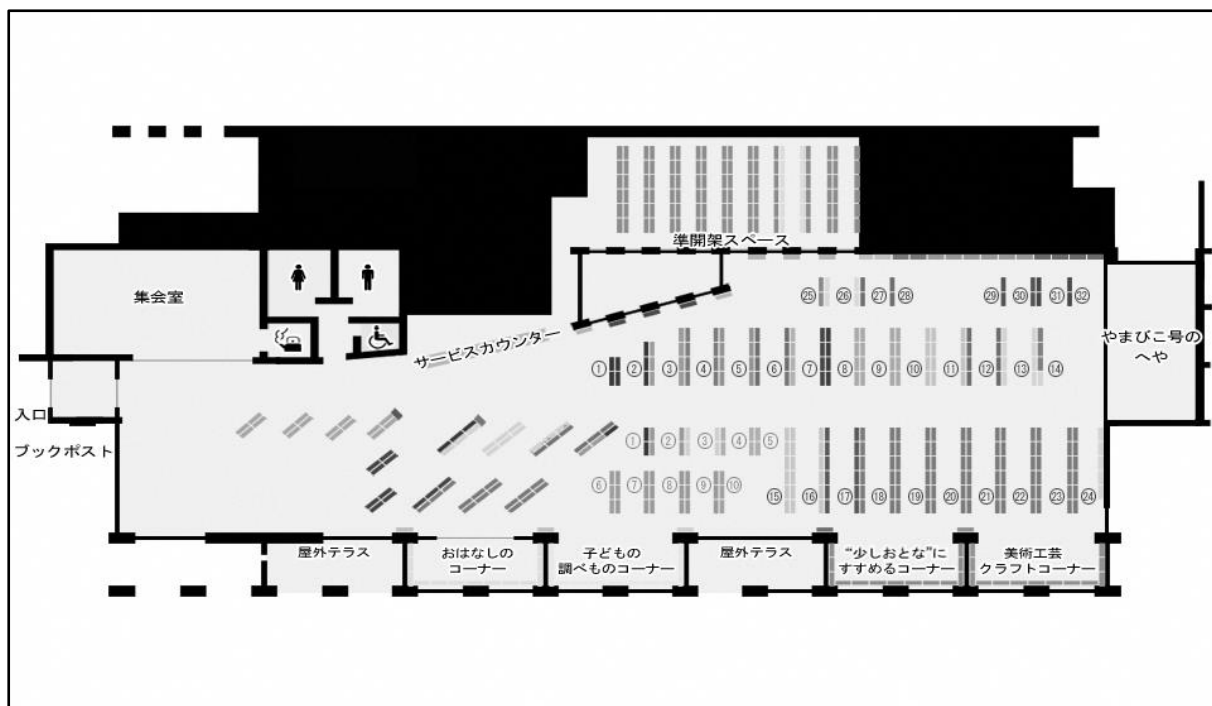
令和5年度  
置戸町立図書館要覧



《本のあるみんなのひろば》

置戸町立図書館

〒099-1100 北海道常呂郡置戸町字置戸445番地の2  
TEL: 0157-52-3202 FAX: 0157-67-5016



置戸町立図書館基本構想

1. 本と出会う喜びや楽しみを実感できる図書館をめざします。  
(豊富で新鮮な資料の提供に努める図書館)
2. 日々の暮らしに役立つ図書館をめざします。  
(地域の暮らしと密着し、生産課題や生活課題に応え得る図書館)
3. だれもが気軽に訪れることのできる、「本のあるみんなのひろば」としての図書館をめざします。  
(「個人」と「人の交流」双方を大切にする、多様な生涯学習の場としての図書館)
4. 住民と共に成長する図書館をめざします。  
(その豊かな可能性を、住民相互と職員との協働作業で創造する図書館)

※2001年(平成13年度)策定 置戸町立図書館基本計画より

## 目 次

1	置戸町立図書館沿革	1
2	施設の概要	4
3	運営組織・事務分掌	5
4	利用案内	6
5	第11次社会教育5か年計画 抜粋	7
6	令和5年度予算	9
7	令和4年度統計	11
	(1) 蔵書構成及び図書受払い状況	12
	(2) 貸出の状況	13
	(3) 個人登録の状況	16
	(4) 図書資料整備基金の状況	16
8	図書資料貸出の推移	17
9	令和4年度事業実施状況	20
10	置戸町立図書館条例	29
11	置戸町立図書館管理運営規則	30
12	置戸町立図書館資料収集方針	33

## 1 置戸町立図書館の沿革

年 月	沿 革	年 月	沿 革
昭和23. 9	青年読書会図書貸出	昭和52.	住民一人当たり貸出冊数全国1位
24. 1	公民館図書室開設	53.	住民一人当たり貸出冊数全国1位
28. 4	町立図書館設置（条例施行） 図書館協議会発足	54. 4	「図書館だより」創刊
33. 11	中央公民館新設に伴い移設	55. 4	第4期3ヶ年計画実施
39. 12	文部省農村モデル図書館整備補助事業 で新館建設	56.	住民一人当たり貸出冊数全国1位
40. 1	新館開館、やまびこ号運行開始	56. 8	高校生ボランティア「くれよん」発足
40. 10	第1回読書感想文コンクール実施	56. 9	「まちの図書館」（図問研編、日図協刊）出版
42. 2	自作8ミリ映画「やまびこ」製作	56. 12	やまびこ号更新
46. 4	図書館振興3ヶ年計画実施 貸出方法変更 貸出冊数制限撤廃 貸出期間延長 予約サービス開始	57.	住民一人当たり貸出冊数全国1位 木と暮らしのコーナー書架設置
47. 2	2月を「読書月間」と制定 親子読書カード配布	57. 7	図書館友の会中学生の部発足
47. 7	自作スライド「再会の松」制作	58. 4	第5期3ヶ年計画実施
47. 8	ちびっこコーナー・トビッココーナー設置	58. 7	児童文学講座開設
48. 2	図書館報創刊	58. 11	自作16ミリ映画「再会の松」製作
48. 7	図書館友の会児童部発足	59. 2	図書館報9号（30周年記念特集）
48. 8	やまびこ号更新	59. 4	おけとこどものほんだな設定
48. 11	第1回こどもおはなし大会実施 「にっぽん図書館のあゆみと現状」刊行	59. 6	図書整備基金条例制定
49. 2	やまびこ賞創設	60. 10	日本図書館協会功労表彰受賞
49. 4	第2期3ヶ年計画実施 個人貸出登録制実施	61. 4	第6期3ヶ年計画実施
49. 8	家庭絵本文庫発足	62. 4	おけとこどものほんだな改訂
50. 11	「みんなの図書館」（館報～農村モデル図書館10周年特集）	62. 10	農村モデル図書館開館以来貸出百万冊達成
51.	住民一人当たり貸出冊数全国1位	62. 12	書架更新・小収蔵庫設置
52. 4	第3期3ヶ年計画実施	63. 10	パソコン導入

年 月	沿 革
平成 1. 4	第7期3ヶ年計画実施
3. 10	やまびこ号更新
4. 4	第8期3ヶ年計画実施
5. 4	図書館業務電算化開始
6. 4	おけとこどものほんだな改訂
7. 4	第9期3ヶ年計画実施
7. 8	「図書の出前」制度を開館
10. 4	パソコン新機種導入 第10期3ヶ年計画実施 北見地域1市7町のネットワーク本格稼働 道立図書館とネットワーク化
10. 5	毎週水曜日夜8時までの夜間開館を 試行実施（平成13年3月まで）
11. 9	第1回「古本まつり」開催 図書館建設基金条例制定
12. 4	おけとこどものほんだな改訂
13. 1	やまびこ号（5代目）更新
13. 4	日曜開館開始 「図書館建設準備室」設置 新図書館準備連続講座開始 新館建設に向けての諸準備開始
13. 12	置戸町立図書館基本計画策定 図書館ボランティア「ありんこの手」発足
14. 3	置戸町立図書館基本設計競議 貸出200万冊達成
15. 6	置戸町生涯学習情報センター着工 図書館情報システム更新（5年リース）
16. 1	新館建設現場見学会
16. 8	置戸町生涯学習情報センター竣工
16. 10	置戸町生涯学習情報センター条例施行
17. 1	置戸町生涯学習情報センター開館 （2005年1月18日）

年 月	沿 革
平成17. 4	置戸町第8次社会教育5ヶ年計画策定 ホームページ開設
17. 10	第1回「読書感動のひろば」実施
18. 7	「本の宅配」開始
18. 10	第22回日本図書館協会建築賞受賞
18. 11	来館者5万人達成
19. 8	第1期生涯学習情報センター運営3ヶ年計 画策定
18. 1	新館来館者3万人達成
18. 4	子どもシター開始
19. 9	来館者7万人達成
20. 1	開館3周年利用者アンケート実施
21. 1	来館者10万人達成
21. 2	置戸赤十字病院入院者への宅配開始
21. 4	おけとこどものほんだな改定
21. 8	図書館ボランティアこだま結成
21. 9	図書館情報システム更新（5年リース）
21. 10	置戸小学校図書室情報ボックス導入支 援
22. 3	生涯学習情報センター開館5周年記 念館報第1号発刊
22. 4	置戸町第9次社会教育5ヶ年計画施行 第2期生涯学習情報センター運営3ヶ年計 画施行
22. 7	置戸小学校図書室団体貸出システム導入
22. 10	置戸中学校図書室情報ボックス導入
22. 11	Library of the Year 2010特別賞 受賞
23. 6	ファーストブックプレゼント事業開始 来館者15万人達成
24. 8	第35回北海道子どもの本のつどい留 辺薬・置戸大会

年 月	沿 革
平成25. 4	第3期生涯学習情報センター運営3ヶ年計画施行
25. 10	来館者20万人達成
27. 4	図書館情報システム変更更新 (富士通5年リース) 置戸町第10次社会教育5ヶ年計画施行 置戸町立図書館条例施行 名称を「置戸町立図書館」に戻す
28. 1	開館10周年記念「夢枕獏講演会」開催
28. 3	置戸町開町100周年記念「語りつぐ歴史と証言」発刊
28. 4	第14期図書館運営3ヶ年計画施行
29. 1	来館者25万人達成 郷土資料デジタル化事業着手
30. 3	図書館報（第27号）発刊
30. 4	おけとこどものほんだな改訂
30. 7	貸出300万冊達成
31. 1	来館者30万人達成
31. 4	第15期図書館運営3ヶ年計画施行
令和 2. 4	郷土資料デジタル化公開 置戸町第11次社会教育5ヶ年計画施行
3. 7～11	本とランチのテイクアウト事業実施
4. 4	第16期図書館運営3か年計画施行

年 月	沿 革
令和 5. 2	第50回記念こどもお話大会実施

【移動図書館車 やまびこ号】  
 車 種 図書館車（第5代）  
 乗車定員 3名  
 車体重量 4,875 k g  
 総排気量 5,240 L  
 積載能力 2,000冊  
 更 新 平成13年1月



## 2 施設の概要

名 称	置戸町立図書館
位 置	置戸町字置戸445番地の2
構 造	鉄筋コンクリート造一部木造・鉄骨造
敷地面積	5,144.00㎡
建築面積	1,786.94㎡
延床面積	1,397.62㎡
工 期	着工 平成15年 6月 3日 完成 平成16年 8月18日 開館 平成17年 1月18日

(1) 事業費内訳	設 計 費	30,660千円
	建設工事費	482,790千円
	備品購入費	59,917千円
	合 計	573,367千円

(2) 財源内訳	道 補 助 金 (地域政策総合補助事業)	68,600千円
	起 債 (過疎債)	426,000千円
	図書館建設基金	60,119千円
	寄 付 金	14,904千円
	一 般 財 源	3,744千円
	合 計	573,367千円

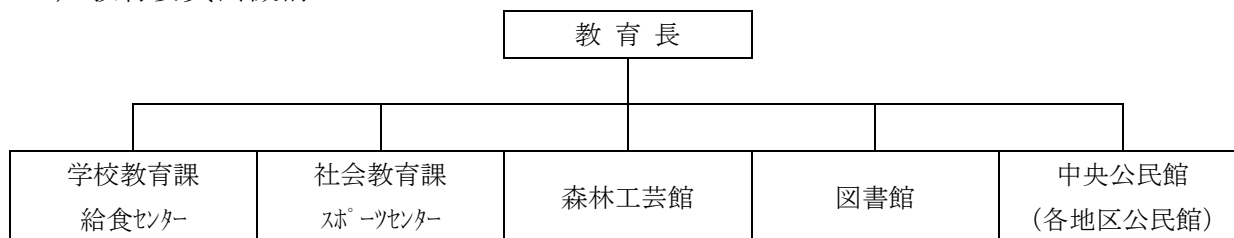
### (3) 延床面積内訳

区分	面積 (㎡)
風除室	12.52
集会部門	97.32
交流部門	163.68
開架部門	655.18
準開架部門	117.85
事務部門	175.03
WC部門	43.20
BM車庫	48.51
機械室	45.36
ボイラースペース	38.97
計	1,397.62

(4) 駐車場 一般用40台 ・ 身障者等用6台

### 3 運営組織・事務分掌（令和5年4月1日現在）

#### 1) 教育委員会機構



#### 2) 職員配置

職名	氏名	発令年月日	摘要
館長	遠藤 薫	令和3年4月1日	
業務係長	森田 はるみ	令和2年10月1日	司書
業務係	安藤 光希	令和5年4月1日	
会計年度任用職員	高橋 文子	令和5年4月1日	
会計年度任用職員	佐藤 三千代	令和5年4月1日	
会計年度任用職員	稲葉 裕子	令和5年4月1日	
会計年度任用職員	大崎 麻里子	令和5年4月1日	
会計年度任用職員	河野 満里奈	令和5年4月1日	

#### 3) 事務分掌

- 業務係
- (1) 図書館資料の収集及び提供に関すること
  - (2) 図書資料及び視聴覚資料の貸出、予約、レファレンスサービスに関すること
  - (3) その他図書館事務及び管理運営に関すること

#### 4) 置戸町立図書館協議会委員

役職	氏名	発令年月日	備考
委員長	堺 敦子	平成18年4月1日	10期
副委員長	菅原 結香	平成27年4月1日	5期
委員	石井 真智子	平成14年4月1日	12期
〃	平 和英	平成25年4月1日	6期
〃	宮嶋 晶子	平成27年5月20日	5期
〃	奥山 由香	平成29年4月1日	4期
〃	早坂 昌春	平成31年4月1日	3期
〃	岸本 光生	令和3年4月1日	2期

任期：自 令和5年4月1日 ～ 至 令和7年3月31日（2か年）



## 4 利用案内

開館時間	午前10時から午後6時まで
休館日	毎週月曜日 国民の祝日 毎月最終木曜日（図書整理日）12月29日から1月4日までの年末年始 蔵書点検臨時休館（5～6日間）
貸出冊数	図書・雑誌：貸出冊数に制限はありません DVD：町内居住の方にのみ1人1本を貸し出します
貸出期間	個人貸出：2週間まで 団体貸出：4週間まで DVD：1週間まで ブックモバイル：次回巡回日まで

### ●見たい資料をさがす時

利用したい本を当館で所蔵しているかどうかなど、コンピュータを使って検索することができます。画面をさわるだけの簡単な操作です。（利用者検索機）どんなふうに本が並んでいるのかは、案内図や書架の表示を参考にしてください。

わからない時はお気軽に職員におたずねください。

### ●見たい資料が見つからない時

一緒に探しますので職員に声をかけてください。または、「予約カード」に記入してカウンターにお出してください。

貸出中の時は戻り次第連絡します。（予約）

所蔵していない時は、購入するか他館から借りるなどして、極力ご希望にお応えします。（リクエスト）

### ●調べもののお手伝い（レファレンスサービス）

調べたいことがあるけれど、どの本を見たら良いのかわからない時など、お手伝いします。どんなことでもかまいませんので、職員に声をかけてください。

### ●視聴覚資料の利用

ビデオ・DVD・CDがあります。

館内でご利用になれる他、貸出もできますが、一定の制限がありますのでカウンターで確認してください。

館内でCDを聴くための機器の貸出もしています。

### ●パソコンの利用

本館はWi-Fiが整備されていますので、パソコンを持ち込んでの利用が可能です。セキュリティ設定はしていません。

### ●集会室の利用

数人での会合や、視聴覚資料を大スクリーンでご覧になりたい時などにお使ください。空いている限り、いつでもどなたでもご利用になれます。また、展示会や各種企画展などでの利用も歓迎します。詳しいことは職員にご相談ください。

### ●本の宅配サービス

高齢や障がいのある方など様々な事情により、図書館に来館できない方やまびこ号の利用も難しい方を対象に、原則毎月1回予約の本を宅配いたします。

## 5 第11次社会教育5ヶ年計画（2020～2024年度）（抜粋）

### 1) 社会教育目標

「つながりを大切にし、生涯を通して学びあい、彩りある暮らしと活力に満ちたふるさとをつくりましょう」

### 2) 基本方針

1. つながりを大切にし地域力を高め、思いやりと笑顔に満ちたふるさとづくりを進めます
2. 豊かな環境・資源を活かし、生産教育を通じて知識や技術を高め、活力ある地域づくりを進めます
3. 幅広い学びのなかで自己を高め、彩りある暮らしづくりを進めます

### 3) 重点目標

- ①おけとらしさを活かしながら、生涯にわたって学びあえる地域を目指します
- ②「本のあるみんなのひろば」として、地域の暮らしと密着した図書館活動を展開します
- ③地域の資源を活かし、モノづくりのまちとしての姿を継承し、豊かな暮らしを創造する生産教育を推進します
- ④誰もがいつでもいつまでもスポーツに親しみ、いきいきと活躍できるスポーツ活動を振興します
- ⑤地域や世代を超えたきずなを大切にし、ふるさとを愛する人づくりを推進します
- ⑥学びを支える社会教育施設の整備充実及び有効活用と職員体制の充実を図ります

【図書館】 **重点目標2** 「本のあるみんなのひろば」として、地域の暮らしと密着した図書館活動を展開します

#### 【現状と課題】

日本では、急速な少子高齢化の問題をはじめ、教育や福祉の問題、経済問題など多くの課題が山積しています。

このような中、置戸町においてはオホーツクの山あいにある小さな町の図書館として、どう地域と町民の生活に向き合い図書館運営をおこなっていくかが現状での課題となっています。

図書館化運営の理念としては昭和46年に策定した第1期図書館振興3か年計画策定以来の「小さな町であっても図書館として当たり前運営を当たり前におこなう」ということが前提としてあるいは基本としてあります。

具体的には貸出サービス（ここで言う貸出サービスには予約・リクエストサービスも含まれます）、全域サービス、児童サービスを図書館としての基本業務として展開します。その上で地域課題に向き合い、時代に求められる図書館運営を行うということが図書館としての基本方針です。

あらゆる年代に向けての開かれた形の図書館運営が基本ですが、人口比率の多い高齢者に向けてのサービスの充実はもとよりやや利用の少ない中学生、高校生等の若い人へに向けての働きかけも課題となっています。

過去の歴史を大切にし、そして新たな読書要求に応える事によって現在の生活に寄与し、未来を考える図書館であることが目標となります。

### 【基本施策】

- ① 地域文化を見つめ、町民の暮らしや地域の課題解決に役立つ資料の充実を図ります
  - ・暮らしに役立つ各分野の資料の収集と提供（特に地域課題としての福祉、農林業、工芸関係はやや厚く選書する）
  - ・行政資料の収集と保存
  - ・置戸関連の記事の収集と提供
  - ・インターネット利用の普及
  - ・予約サービス・レファレンスサービスの充実
  - ・地域資料のデジタル化と活用
- ② 町民誰もが読書に親しめる環境・機会の充実を図ります
  - ・ファーストブックプレゼントの実施及びその後の小学校入学前幼児を対象としたフォローアップ事業の検討・実施
  - ・「おけとこどもの本だな」の活用
  - ・学校図書室との連携
  - ・YA（ヤングアダルト）書籍の充実
  - ・認定こども園、放課後児童クラブ、高齢者福祉施設等との連携
  - ・高齢者の読書環境、大活字本の整備
  - ・心を豊かにする絵本・文芸等書籍の充実
  - ・DVD、音声資料の充実
  - ・特に高齢者、視聴覚障がい者が利用できる解説入りDVDの充実化
  - ・全域サービスとしてのやまびこ号ステーションの再編
  - ・団体利用の促進
- ③ 住民の自主的な学習・創作活動を支援します
  - ・ボランティア活動の奨励
  - ・持ち込み企画への支援
  - ・集会室の活用
  - ・講座、教室、研修会、絵本の読み聞かせ、映画会等の開催

## 6 令和5年度予算

一般会計	4,666,000千円
教育費	513,993千円
社会教育費	167,729千円
図書館費	25,522千円 (一般会計の0.546%)

<b>図書館協議会委員に要する経費</b>	<b>329千円</b>
1 報酬	237,000円
委員長	42,000円
委員	195,000円
8 旅費	92,000円
費用弁償	92,000円
<b>図書館管理運営に要する経費</b>	<b>25,113千円</b>
1 報酬	4,758,000円
資料整理作業員	4,758,000円
7 報償費	687,000円
各種行事報償費等	687,000円
8 旅費	381,000円
費用弁償	169,000円
普通旅費	212,000円
10 需用費	8,686,000円
消耗品費	2,781,000円
燃料費	2,307,000円
食糧費	35,000円
印刷製本費	303,000円
光熱水費	2,760,000円
電気使用料	2,700,000円
水道使用料	60,000円
修繕料	500,000円
11 役務費	458,000円
通信運搬費	336,000円
後納郵便料等	128,000円

電話使用料	208,000円	
広告料	75,000円	
手数料	47,000円	
廃棄物処理手数料	21,000円	
折込手数料	26,000円	
12 委託料	942,000円	
特別清掃委託料	440,000円	
保守管理委託料	62,000円	
資料デジタル化業務委託料	440,000円	
13 使用料及び賃借料	2,121,000円	
複写機借上料	86,000円	
パソコン等借上料	1,507,000円	
図書情報検索ソフト使用料	264,000円	
システム使用料	264,000円	
17 備品購入費	7,080,000円	
施設用備品	80,000円	
図書	7,000,000円	
<b>図書資料整備基金積立金</b>		<b>50千円</b>
24 積立金	50,000円	
寄附分	50,000円	
<b>負担金補助及び交付金</b>		<b>30千円</b>
18 負担金補助及び交付金	30,000円	
負担金	30,000円	
北海道図書館振興協議会負担金	7,000円	
日本図書館協会負担金	23,000円	
<b>合 計</b>		<b>25,522千円</b>

## 7 令和4年度統計

### 【基礎数値】

①人口(R4.4.1現在)	2,699人
②今年度新規登録者数(町内62人・町外34人)	96人
③登録者総数(町内1,234人・町外379人)	1,613人
うち実利用者(町内620人・町外125人)	745人
④延利用人数(本館7,143人・やまびこ629人)	7,772人
⑤本館来館者数	11,544人
⑥貸出冊数～個人利用分～(本館36,373冊・やまびこ1,502冊)	37,875冊
※参考 町外者～個人利用分～(本館8,040冊・やまびこ0冊)	8,040冊 (全体の21.2%)
⑦団体への貸出	9,049冊
⑧蔵書総数	122,412冊
⑨図書購入冊数	3,933冊
⑩図書購入平均単価	1,780円
⑪図書購入費(書籍および視聴覚資料)	6,999,934円
⑫その他資料購入費(紙芝居・雑誌・新聞)	1,078,926円
⑬購読雑誌および新聞	雑誌 81誌 新聞5紙
⑭本館開館日数	280日 (241日)
⑮やまびこ号巡回日数	123日 (110日)

\* ( ) 内は前年度統計

1. 登録率(登録者数÷人口)	59.8%
⇒総人口に対して何%の人が利用者登録をしているか	(60.7)
2. 町民登録率(登録者数÷人口)	45.7%
⇒町民の何%が利用者登録をしているか	(45.6)
3. 住民一人当たりの貸出冊数(貸出冊数÷人口)	14.0冊
⇒住民ひとり平均、何冊の本を借りたのか	(14.7)
4. 住民一人当たりの蔵書冊数(蔵書総数÷人口)	45.4冊
⇒住民ひとりが何冊の図書館蔵書を持っているか	(44.4)
5. 住民一人当たりの資料購入費(図書購入費÷人口)	2,594円
⇒住民一人当たり、いくら分の本やDVD・ビデオなどを購入したか	(2,693)
6. 奉仕見積り額(図書購入平均単価×貸出冊数)	67,415,720円
⇒図書館から借りた本を町民が購入していたら、いくらだったのか	(73,167,696)
7. 1日当たりの平均貸出冊数(貸出冊数÷稼動日数)	
1) 本館	129.9(155.3)冊
2) やまびこ号	12.2(23.8)冊

8. 1日当たりの平均利用人数(延利用人数÷稼働日数)

- 1) 本館の来館者数 41.2(43.3) 人  
 2) 本館の貸出利用者数 25.5(30.4) 人  
 3) やまびこ号の貸出利用者数 5.1(7.5) 人

9. その他

- 1) 予約図書 522(575) 冊  
 2) レファレンス ⇒調べもののお手伝い 10(9) 件  
 3) 相互貸借 貸出312冊・借受 83 冊  
 ⇒他図書館との協力による資料の貸し借り ( " 357 ・ " 151 )

<1>蔵書構成及び図書受払い状況

	分野	受払い状況				蔵書冊数	構成比
		購入	寄贈等	合計	除籍		[%]
一般書	K. 郷土資料	2	18	20	4	3,587	2.9
	H. 北海道関係資料	1	7	8	15	2,081	1.7
	O. 総記	90	3	93	24	2,376	1.9
	1. 宗教・哲学・心理学	107	4	111	97	2,146	1.8
	2. 地理・歴史・伝記	205	7	212	169	5,840	4.8
	3. 政治・経済・福祉・教育	427	10	437	450	10,132	8.3
	4. 自然科学	272	5	277	275	6,168	5.0
	5. 工学・建築・家事	312	6	318	396	7,576	6.2
	6. 産業・農林業	154	2	156	192	4,068	3.3
	7. 芸術・スポーツ・工芸・コミック	261	13	274	288	10,119	8.3
	8. ことば	41	3	44	28	1,196	1.0
	9. 文学	751	27	778	622	27,851	22.8
	一般書合計	2,623	105	2,728	2,560	83,140	68.0
子ども	E. 絵本	483	2	485	160	13,548	11.1
	J. 児童書	788	20	808	365	22,636	18.5
	P.S. 紙芝居	34	0	34	0	696	0.6
	児童書合計	1,305	22	1,327	525	36,880	30.1
視聴覚	D. DVD・CD等	5	4	9	0	2,306	1.9
	V. ビデオテープ他	0	0	0	0	86	0.1
	視聴覚資料合計	5	4	9	0	2,392	2.0
総合計	3,933	131	4,064	3,085	122,412	100.0	

※構成比は端数整理のため100%にならない場合があります

(参考)

[冊]

## ◇配架場所ごとに見る蔵書概数

蔵書概数122,412 冊のうち

区 分	開架	準開架	計
一般書	59,316	23,824	83,140
児童書	25,157	11,723	36,880
視聴覚	2,252	140	2,392
(小計)	86,725	35,687	122,412
雑誌	2,266	2,954	5,220

※蔵書総数に雑誌は含まれない

## 〈2〉貸出の状況

[冊]

	分 野	本館	B M	個人貸出計	対前年増減	団体
一 般 書	K. 郷土資料	120	0	120	△ 3	21
	H. 北海道関係資料	36	0	36	△ 6	3
	0. 総記	378	10	388	90	47
	1. 宗教・哲学・心理学	686	5	691	245	74
	2. 地理・歴史・伝記	1,636	29	1,665	441	202
	3. 政治・経済・福祉・教育	2,123	30	2,153	294	218
	4. 自然科学	1,652	17	1,669	19	236
	5. 工学・建築・家事	3,423	39	3,462	△ 590	191
	6. 産業・農林業	816	12	828	△ 5	92
	7. 美術・スポーツ・工芸	3,116	77	3,193	△ 761	412
	8. ことば	188	3	191	36	32
	9. 文学	8,390	373	8,763	△ 545	711
	一般書合計	22,564	595	23,159	△ 785	2,239
	子 ど も	E. 絵本	5,166	123	5,289	706
J. 児童書		4,405	705	5,110	553	3,709
P S. 紙芝居		114	0	114	77	116
児童書合計		9,685	828	10,513	1,336	6,509
	Z. 雑誌	2,920	79	2,999	167	296
	V. 視聴覚資料	1,204	0	1,204	△ 275	5
	総 合 計	36,373	1,502	37,875	443	9,049
	前年度総計	37,432	2,616	40,048	—	7,722
	対前年増減	△ 1,059	△ 1,114	△ 2,173	—	1,327



A. 月毎にみる本館利用の状況

月	開館日数	貸出利用者 [人]		来館者 [人]		貸出冊数 [冊]	
		月別合計 利用人数	1日あたりの 平均利用人数	月別合計 来館人数	1日あたりの 平均来館人数	月別合計 貸出冊数	1日あたりの 平均貸出冊数
4月	24	564	23.5	824	34.3	3,010	125.4
5月	22	535	24.3	790	35.9	2,846	129.4
6月	25	611	24.4	947	37.9	2,966	118.6
7月	25	631	25.2	1,021	40.8	3,129	125.2
8月	24	650	27.1	1,088	45.3	3,035	126.5
9月	22	577	26.2	996	45.3	2,794	127.0
10月	24	617	25.7	1,073	44.7	3,187	132.8
11月	24	591	24.6	927	38.6	2,795	116.5
12月	23	591	25.7	912	39.7	3,119	135.6
1月	21	582	27.7	920	43.8	3,034	144.5
2月	21	569	27.1	921	43.9	2,982	142.0
3月	25	625	25.0	1,125	45.0	3,476	139.0
計	280	7,143	25.5	11,544	41.2	36,373	129.9
前年度計	241	7,402	30.7	10,436	43.3	37,432	155.3

B. 曜日別にみる本館利用の状況

曜日	開館日数	貸出利用者 [人]		来館者 [人]		貸出冊数 [冊]	
		曜日別合計 利用人数	1日あたりの 平均利用人数	曜日別合計 来館人数	1日あたりの 平均来館人数	曜日別合計 貸出冊数	1日あたりの 平均貸出冊数
火	44	1,025	23.3	1,573	35.8	4,226	96.0
水	47	1,174	25.0	1,648	35.1	5,319	113.2
木	36	744	20.7	1,195	33.2	3,609	100.3
金	50	1,150	23.0	1,802	36.0	5,450	109.0
土	51	1,644	32.2	2,839	55.7	8,986	176.2
日	52	1,406	27.0	2,487	47.8	8,783	168.9
計	280	7,143	25.5	11,544	41.2	36,373	129.9

※前年度計については上記A.を参照のこと

C. 館内視聴覚機器の利用状況 [人]

区 分	児童・生徒	高校・大学生	一般	計	1日あたりの 平均利用者数
視聴覚機器利用	町内 82	町内 6	町内 7	町内 95	—
	町外 11	町外 1	町外 17	町外 29	—
小計	93	7	24	124	0.44
前年度計	107	2	5	114	0.47

D. 月毎にみるやまびこ号利用の状況 (※団体は本館での貸出分を含む)

月	運行日数	貸出個人利用者 [人]		個人への貸出総数 [冊]		団体への貸出 [冊]
		月別合計 利用人数	1日あたりの 平均利用人数	月別合計 冊数	1日あたりの 平均冊数	月別合計 冊数
4月	7	18	2.6	62	8.9	672
5月	11	72	6.5	189	17.2	739
6月	15	82	5.5	210	14.0	1,032
7月	11	93	8.5	245	22.3	545
8月	10	52	5.2	113	11.3	770
9月	9	32	3.6	88	9.8	779
10月	11	61	5.5	123	11.2	736
11月	9	58	6.4	117	13.0	642
12月	10	41	4.1	87	8.7	1,038
1月	9	36	4.0	78	8.7	757
2月	10	38	3.8	66	6.6	734
3月	11	46	4.2	124	11.3	605
計	123	629	5.1	1,502	12.2	9,049
前年度計	110	825	7.5	2,616	23.8	7,722

○巡回日数：123日

○ブックモービルステーション及び宅配サービス（令和4年4月1日現在）

【月1回運行11か所】

- ・くるみの会・置戸中学校・常盤地区（1か所）・北光地区（1か所）
- ・秋田地区住民センター・境野公民館・勝山公民館・川向地区（1か所）
- ・川向住民センター・拓殖住民センター・地域福祉センター

【月2回運行2か所】

- ・置戸小学校・こどもセンターどんぐり

【隔月及び随時運行2か所】

- ・常楽園、緑清園（書架入替）・置戸高校

○団体登録数61（町内25、各図書館36～管内15、その他21）

(3) 個人登録の状況

年齢区分ごとの登録状況

区 分	登録者数[人]				人 口 [人]			人口に 対する 登録比 率[%]	町内登 録者の 登録比 率[%]
	男	女	計	うち町内 登録者	男	女	計		
幼児・5歳以下	13	16	29	26	46	52	98	29.6	26.5
小学生・6～11歳	59	71	130	121	55	64	119	109.2	101.7
中学生・12～14歳	28	38	66	57	25	31	56	117.9	101.8
高校生・15～17歳	28	39	67	59	25	26	51	131.4	115.7
18歳～20代	85	116	201	167	87	78	165	121.8	101.2
30～40代	129	308	437	297	262	234	496	88.1	59.9
50～60代	146	234	380	250	362	353	715	53.1	35.0
70代～	121	182	303	257	384	615	999	30.3	25.7
計	609	1,004	1,613	1,234	1,246	1,453	2,699	59.8	45.7

\*登録者数は令和5年3月31日現在、人口は令和4年4月1日現在

\*登録者数には、町外利用者及び昨年度未利用者を含む

\*町内登録者数には、住民票を異動していない置戸高校生が含まれる。

更に、住民票を町外に異動した学生のうち、帰省先の実家の町内住所で登録している分が含まれる。

(4) 図書資料整備基金の状況

令和3年度末基金残高	26,605,765円
令和4年度寄付件数	27件
令和4年度寄付金額	491,300円
累計寄付件数	185件
累計寄付総額	27,097,045円
累計基金積立総額	83,157,045円
令和4年度一般会計繰出額	2,000,000円
累計一般会計繰出総額	58,060,000円
令和4年度末基金現在高	25,097,045円

基金制定年月日

昭和59年6月26日

※寄付件数内訳（ふるさと納税 17名 古本まつり 3名）

## 8 図書資料貸出の推移

年度 区分	S39	S40	S41	S42	S43	S44	S45	S46	S47	S48	S49
本館	9,046 (4,518)	24,438 (12,637)	17,308 (8,226)	17,729 (9,739)	16,267 (8,857)	16,184 (9,169)	21,221 (13,430)	30,173 (21,405)	31,097 (21,136)	23,729 (14,912)	27,794 (15,648)
移動図書館	1,364 (521)	7,615 (3,407)	9,133 (5,800)	8,262 (5,586)	10,485 (7,832)	11,382 (8,595)	11,013 (8,837)	9,891 (8,197)	13,303 (11,016)	19,812 (14,791)	20,995 (14,393)
団体貸出								1,050	513	327 (255)	307 (255)
計	10,410 (5,039)	32,053 (16,044)	26,441 (14,026)	25,991 (15,325)	26,752 (16,689)	27,566 (17,764)	32,234 (22,267)	41,114 (29,602)	44,913 (32,152)	43,868 (29,958)	49,096 (30,296)
開館日数	62	289	280	279	279	276	287	284	279	278	289
登録者数											
登録率											
一人当貸出冊数	0.9	2.8	2.4	2.5	2.7	2.9	3.6	4.8	5.4	5.5	6.4
蔵書冊数	6,000	8,637	9,626	11,889	14,614	17,549	19,263	21,786	22,338	23,156	24,566
人口	11,876	11,273	10,829	10,434	9,889	9,408	8,931	8,544	8,244	7,948	7,658

年度 区分	S50	S51	S52	S53	S54	S55	S56	S57	S58	S59	S60
本館	28,906 (16,499)	28,755 (16,583)	29,100 (17,111)	27,779 (15,867)	26,945 (14,068)	24,893 (11,902)	23,874 (10,491)	23,474 (10,068)	24,401 (11,419)	26,139 (10,202)	27,177 (9,808)
移動図書館	22,261 (13,933)	23,815 (14,933)	21,610 (13,297)	24,264 (13,545)	22,742 (13,114)	25,597 (14,257)	24,649 (13,534)	27,349 (14,993)	26,095 (14,454)	22,974 (13,958)	22,603 (14,912)
団体貸出	180 (168)	413 (368)	316 (242)	118 (107)	186 (175)	22 (10)	130 (130)	160 (160)	160 (160)	210 (210)	929 (320)
計	51,347 (30,600)	52,983 (31,884)	51,026 (30,650)	52,161 (29,519)	49,873 (27,357)	50,512 (26,169)	48,653 (24,155)	50,983 (25,221)	50,656 (26,033)	49,323 (24,370)	50,709 (25,040)
開館日数	290	282	285	283	284	283	285	285	283	304	294
登録者数	2,048	1,998	1,846	1,725	1,719	1,755	1,693	1,768	1,869	1,613	1,606
登録率	27.6	27.8	27.0	26.0	26.8	28.2	28.0	29.9	32.4	28.4	28.7
一人当貸出冊数	6.9	7.4	7.5	7.8	7.8	8.1	8.0	8.6	8.8	8.7	9.1
蔵書冊数	26,188	27,644	29,008	30,626	31,857	33,649	35,245	37,860	39,573	41,771	41,351
人口	7,418	7,181	6,830	6,647	6,423	6,229	6,053	5,905	5,765	5,681	5,596

年度 区分	S61	S62	S63	H1	H2	H3	H4	H5	H6	H7	H8
本館	28,088 (11,079)	29,504 (10,886)	34,148 (12,851)	32,241 (12,482)	29,381 (11,262)	29,969 (9,918)	29,321 (9,244)	28,049 (8,413)	28,924 (8,067)	29,643 (8,817)	31,170 (10,531)
移動図書館	24,064 (16,251)	24,512 (16,670)	27,907 (18,585)	29,243 (19,159)	32,588 (21,998)	34,218 (23,322)	36,893 (25,402)	36,551 (24,414)	36,559 (24,640)	36,354 (24,837)	35,592 (24,070)
団体貸出	720 (147)	524 (55)	493 (20)	519 (1)	509 0	539 (1)	520 0	545 0	614 (3)	636 0	669 0
計	52,872 (27,477)	54,540 (27,611)	62,548 (31,456)	62,003 (31,642)	62,478 (33,260)	64,726 (33,241)	66,734 (34,646)	65,145 (32,827)	66,097 (32,710)	66,633 (33,654)	67,431 (34,601)
開館日数	294	296	294	294	292	293	293	293	293	292	292
登録者数	1,630	1,610	1,603	1,625	1,589	1,539	1,456	1,407	1,594	1,769	1,891
登録率	29.8	30.3	31.0	32.1	32.2	32.0	30.3	29.9	34.5	39.3	42.3
一人当貸出冊数	9.7	10.3	12.1	12.2	12.7	13.5	13.8	13.7	14.2	14.7	14.9
蔵書冊数	41,645	42,590	43,308	44,590	44,528	45,164	47,510	52,810	54,346	55,756	57,544
人口	5,463	5,310	5,169	5,069	4,937	4,803	4,803	4,712	4,617	4,504	4,469

年度 区分	H9	H10	H11	H12	H13	H14	H15	H16	H17	H18	H19
本館	30,701 (8,951)	31,718 (8,704)	33,605 (8,812)	32,500 (8,766)	29,342 (8,502)	30,715 (7,501)	29,766 (7,793)	33,853 (9,510)	66,302 (19,966)	60,276 (17,123)	57,085 (14,492)
移動図書館	33,842 (21,486)	33,585 (20,427)	35,370 (22,504)	17,424	13,933 (7,818)	14,076 (7,871)	12,540 (6,727)	7,634 (4,980)	7,959 (6,040)	7,882 (5,785)	7,654 (5,806)
団体貸出	665 0	876 (41)	848 (60)	19,600	19,098 (13,540)	19,034 (13,503)	18,724 (12,379)	9,643 (6,594)	10,560 (7,329)	11,274 (8,035)	9,812 (6,464)
計	65,208 (30,437)	66,179 (29,172)	69,823 (31,376)	69,524 (32,057)	62,373 (29,860)	63,825 (28,875)	61,030 (26,899)	51,130 (21,084)	84,821 (33,335)	79,432 (30,943)	74,551 (26,762)
開館日数	293	293	293	285	291	291	293	209	278	278	279
登録者数	1,781	1,800	1,899	1,916	1,835	1,760	1,637	1,933	1,956	2,094	2,191
登録率	41.3	42.6	45.7	47.0	45.7	44.6	42.5	51.1	52.4	57.7	61.3
一人当貸出冊数	15.0	15.5	16.6	12.2	10.8	11.4	11.0	11.0	19.8	18.8	18.1
蔵書冊数	59,824	62,531	64,680	66,858	69,216	72,764	72,290	84,161	90,761	95,090	100,165
人口	4,311	4,223	4,155	4,078	4,015	3,946	3,856	3,783	3,736	3,629	3,577

(H17/1新館)

年度 区分	H20	H21	H22	H23	H24	H25	H26	H27	H28	H29	H30
本館	53,989 (12,606)	50,005 (10,987)	49,763 (10,888)	50,958 (11,357)	48,576 (9,646)	50,882 (9,758)	46,267 (8,932)	46,504 (9,092)	45,539 (9,227)	41,428 (8,886)	42,573 (9,649)
移動図書館	5,939 (4,070)	4,225 (2,446)	4,639 (2,606)	3,805 (2,106)	3,235 (1,776)	2,235 (1,258)	1,900 (1,107)	2,107 (1,293)	1,621 (1,085)	1,465 (805)	1,871 (895)
団体貸出	8,490 (4,931)	14,546 (10,101)	13,071 (8,983)	12,066 (7,894)	12,822 (8,162)	11,041 (7,894)	10,657 (7,538)	10,795 (8,155)	10,406 (7,938)	9,409 (6,653)	9,988 (6,567)
計	68,418 (21,607)	68,776 (23,534)	67,473 (22,477)	66,829 (21,357)	64,633 (19,584)	64,158 (18,910)	58,824 (18,909)	59,406 (18,540)	57,566 (18,250)	52,302 (16,344)	54,432 (17,111)
開館日数	280	280	283	282	282	279	277	280	279	278	277
登録者数	2,164	2,210	2,420	2,548	2,668	2,818	2,876	2,222	2,224	2,303	2,299
登録率	61.8	64.4	71.1	75.2	80.4	86.8	91.3	71.8	73.2	76.8	78.7
一人当貸出冊数	17.1	15.8	16.0	16.2	15.6	16.3	15.3	15.7	15.5	14.3	15.2
蔵書冊数	105,208	110,800	116,022	121,422	122,083	124,217	122,724	120,380	120,348	120,753	120,828
人口	3,503	3,434	3,403	3,390	3,317	3,247	3,147	3,093	3,039	2,999	2,920

年度 区分	R1	R2	R3	R4
本館	37,901 (8,469)	38,311 (8,788)	37,432 (9,177)	36,373 (9,685)
移動図書館	2,388 (1,076)	2,331 (1,059)	2,616 (1,395)	1,502 (828)
団体貸出	9,288 (6,428)	8,990 (6,397)	7,722 (5,616)	9,049 (6,509)
計	49,577 (15,973)	49,632 (16,244)	47,770 (16,188)	46,924 (17,022)
開館日数	261	253	241	280
登録者数	1,721	1,633	1,658	1,613
登録率	59.9	58.4	60.7	59.8
一人当貸出冊数	14.0	14.5	14.7	14.0
蔵書冊数	122,156	122,127	121,433	122,412
人口	2,872	2,797	2,733	2,699

※平成3年度までは年度末の人口、平成4年度からは年度初めの人口

※（ ）内は児童図書数 H12年度より「団体」扱いを見直す

## 令和4年度 置戸町立図書館 事業実施状況

読書週間・月間事業			
区分	事業・行事	内容	
第64回 子どもの読書週間事業	小学1年生 クイズ 小学2～6年生 ミニ感想文	期間	令和4年5月1日～31日
		対象	小学1～6年生
		応募数	49名
秋の読書週間事業 (第76回全国読書週間)	第18回読書感動の ひろば作品展	期間	展示:令和4年12月8日～28日
		内容	小学生・中学生・高校生・一般の4部門で読書週間にあわせて本と読書にまつわる作品を募集・展示
		応募数	小学校:94点 中学校:16点 高校:5点 一般:1点 計116点
		会場	図書館集会室
置戸町読書月間 「本に親しむ月」事業	どくしょカード	内容	1,2年生8冊、3～6年生6冊を目標に本を読み、「おけとこどものほんだな」の本ほか、冬期間に読んだ本の記録をつける
		期間	令和4年12月27日～令和5年1月31日
		対象	小学1～6年生
		応募数	109名
	第50回記念 こどもお話大会	期日	令和5年2月18日
		会場	中央公民館 多目的ホール
		発表者	第50回を記念して、一般の部も募集 小学生6組15名 一般5組8名 合計11組23名
		参観者	約80名(出場者含む)

企画事業			
区分	事業・行事	内容	
	こどもミニシアター	期日	令和4年5月から毎月
		会場	図書館 集会室
		内容	うごくえほん「チルビー」シリーズのDVD 1回に2本のおはなしを20～30分上映
		参集者	来館中の親子に随時上映
	第1回ファーストブック プレゼント	期日	令和4年5月17日・6月14日
		会場	図書館及び地域福祉センター
内容		0歳児7名に絵本2冊贈呈	

ハンター先生の英語と日本語のおはなし会	期 日	令和4年6月25日
	参集者	大人2名 幼児1名
	内 容	一冊の絵本を英語と日本語で交互に読み語り 英単語の発音の練習 など
「ドライブ・マイ・カー」 上映会	期 日	令和4年5月27日、7月9日 午前・午後の部 各2回上映
	会 場	図書館 集会室
	内 容	第74回カンヌ国際映画祭4冠達成作品
	参加者	延べ29名
移動図書館と地域おこし協力隊のコラボ 企画「本と氷の“やまびこ号”」	期 日	令和4年7月13日
	内 容	地域おこし協力隊 林隊員による大人への読み語り かき氷の無料配布 やまびこ号による本の貸出し
	会 場	秋田地区住民センター
	参加者	秋田老人クラブ会員15名 地域おこし協力隊6名
[DVD 上映会] 懐かしの映画鑑賞会 「金曜ロードショー」	期 日	令和4年7月8日、15日、22日、29日
	会 場	図書館 集会室
	内 容	「ローマの休日」、「誰がために鐘は鳴る」、「若草物語」 「オペラの怪人」
	参加者	延べ16名
地域おこし協力隊 林司書の「子どもも大人も絵本を読む会」	期 日	令和4年7月23日
	会 場	図書館 おはなしコーナー
	内 容	11ぴきのねこ、こんとあき、ぶたのたね ほか
	参加者	大人2名 子ども2名
小学生夏休み企画 「夏休みは図書館へGO！」	期 日	令和4年8月2日
	会 場	図書館 集会室
	内 容	映画「ヒロシマに一番電車が走った」 おけとに関するクイズ
	参加者	子ども8名
こわ〜いおはなし会	期 日	令和4年8月6日
	会 場	図書館 集会室
	内 容	「ねないこだれだ」、「くわずにようぼう」、「つくもがみ」 「いるのいないの」、「あずきとぎ」、「あかいさんりんしゃ」
	参加者	大人5名 子ども8名



七夕飾りつけ	期 日	令和 4 年 8 月 2 日～7 日
	内 容	短冊に願いを込めて記入し飾りつけをする
	場 所	図書館ロビー及びビッグポーチ ※8/7 の七夕まつり会場に移動
[DVD 上映会] 劇団四季ミュージカル 「昭和の歴史3部作」	期 日	令和 4 年 8 月 5 日、19 日、26 日 計 3 回
	会 場	図書館 集会室
	内 容	「李香蘭」、「異国の丘」、「南十字星」
	参加者	延べ 23 名
夜間開館	期 日	令和 4 年 8 月 20 日、11 月 4 日
	内 容	夏まつりの前日や秋の読書週間に午後 8 時まで開館
	参加者	延べ 30 名以上来館
[DVD 上映会] 「笑う門には福来る」 大人向けコメディ	期 日	令和 4 年 9 月 2 日、9 日、16 日、30 日 計 4 回
	会 場	図書館 集会室
	内 容	「綾小路きみまろ爆笑ライブ」2 本、 「となりのシムラ」2 本
	参加者	延べ 32 名
「頭の体操」と 「椅子ストレッチ」	期 日	令和 4 年 9 月 14 日、10 月 19 日、11 月 16 日 計 3 回
	会 場	図書館 集会室
	内 容	有馬ゆかりさんによる「椅子に座ったままできるストレッチ」 と図書館職員によるクイズなど「頭の体操」
	参加者	延べ 20 名
「秋の DVD 上映会」	期 日	令和 4 年 10 月 7 日、14 日、21 日、28 日 計 4 回
	会 場	図書館 集会室
	内 容	「おくりびと」、「ぼけますから、よろしくお願ひします。」 「千の風になって」、「父の詫び状」
	参加者	延べ 34 名
(夜間開館事業) 積読(つんどく)読書会	期 日	令和 4 年 11 月 4 日
	内 容	いつか読もうと思って自宅に眠っている本の読書会
	参加者	3 名
渡部幹雄氏による 図書館講座 「図書館とまちづくり」	期 日	令和 4 年 11 月 9 日
	内 容	地域の中で図書館が果たす役割について、これからの 図書館を考える
	参加者	22 名

小林勝氏寄贈絵画展	期 日	令和4年11月9日～12月4日
	内 容	置戸町出身の画家小林勝氏は「2019年フランス芸術文化大賞」を受賞など、海外で活躍されている。 本人から寄贈された作品の一部を5年ぶりに展示。
クリスマスおはなし会	期 日	令和4年12月24日
	会 場	図書館 集会室
	内 容	クリスマスにちなんだ紙芝居や絵本を読み手を変えて行った(役場職員、信金職員、地域おこし協力隊、ハンター先生、図書館職員)、ぬり絵の展示
	参加者	大人6名 子ども10名
第2回ファーストブックプレゼント	期 日	令和4年11月8日・12月6日
	会 場	図書館及び地域福祉センター
	内 容	0歳児7名に絵本2冊贈呈
「OK★ハーモニー」 新春コンサート	期 日	令和5年1月21日
	内 容	町内で活動する音楽グループによる30分間のミニコンサート
	場 所	図書館 ロビー
	参加者	約11名
美幌町 松浦亜由美さん講師による スマホショルダーづくり講習会	期 日	令和5年1月28日、2月4日
	内 容	かごバッグ素材で色やサイズなど、参加者の好みに合わせて作成するものづくり講習会
	場 所	図書館 集会室
	参加者	8名
森林鉄道「ボード ウイン号」100歳記念 展示会	期 日	令和5年1月24日～2月12日
	内 容	置戸町の林業振興に貢献し、愛称かぼちゃ号として活躍。現在の写真と郷土資料館保管の資料とともに展示
	場 所	図書館 ロビー
レザークラフトサークル のみなさんによる レザークラフト講習会	期 日	令和5年2月7日
	内 容	冬期間のものづくり講座第2弾。参加者が通帳ケースや巾着、メガネケースの3種類の中から選び制作
	場 所	図書館 集会室
	参加者	8名
「頭の体操」と 「椅子ストレッチ」 (第2弾)	期 日	令和5年1月18日、2月15日 計2回
	会 場	図書館 集会室
	内 容	有馬ゆかりさんによる「椅子に座ったままできるストレッチ」と図書館職員によるクイズなど「頭の体操」
	参加者	延べ 12名

	すずきももさん作「ハルルさんのひでんのカレー」絵本原画展	期 日	令和5年3月4日～3月19日	
		会 場	図書館 集会室	
		内 容	置戸町の栄養士佐々木十美さんと給食カレーをモデルにした絵本の原画展	
	ワークショップ「ももさんといっしょに絵を描こう」	期 日	令和5年3月11日	
		会 場	図書館 集会室	
		内 容	自分の好きなカレーを描いてみよう	
	参加者	40名		
		すずきももさんと佐々木十美さんのトークセッション	期 日	令和5年3月11日
			会 場	図書館 ロビー
	内 容		二人の対談	
	参加者	15名		
		ブッカー掛け講習会	期 日	令和5年3月22日～4月1日
会 場			図書館 カウンター前および事務室	
内 容	持参した本のブッカー掛け			
参加者	12名			

古本市			
区 分	事業・行事	内 容	
	第1回ミニ古本市	期 間	令和4年6月1日～12日
		場 所	図書館 集会室
		寄付金	11,000円(図書資料整備基金に積み立て)
	第2回ミニ古本市	期 間	令和4年9月1日～9月11日
		場 所	図書館集会室
		寄付金	10,500円(図書資料整備基金に積み立て)
	第3回ミニ古本市	期 間	令和5年1月27日～2月12日
		場 所	図書館 集会室
		寄付金	24,800円(図書資料整備基金に積み立て)

トピック・蔵書展			
区 分	事業・行事	内 容	
	本屋大賞ノミネート作品(2004～2022年)	期 間	令和4年4月1日～
		展示数	約50冊展示

「北海道青少年のための 200冊」から“新たに 選ばれた本”特集	期 間	令和4年4月1日～12月28日
	展示数	幼児から小中高校生、青年まで各数冊ずつ展示
全国図書館司書のイ チオシ！	期 間	令和4年4月1日～6月25日
	展示数	「笑」「泣」「怒」「驚」のジャンルに分け約20冊展示
戦争について学ぶ	期 間	令和4年4月5日～12月28日
	展示数	約80冊展示
「ありがとう 瀬戸内 寂聴さん」	期 間	令和3年11月26日～令和4年7月27日
	展示数	約100冊展示
国内・国外絵本賞受 賞作品展	期 間	令和4年3月9日～9月1日
	展示数	約30冊展示
本の題名に「9割」が 入っているシリーズ	期 間	令和4年6月1日～令和5年2月2日
	展示数	約50冊展示
2021年 年間ベストセラー	期 間	令和4年6月25日～令和5年1月20日
	展示数	約20冊展示
みなさんがえらんだ 「これはおすすめ！」	期 間	令和4年10月4日～
	展示数	約20冊展示
年末年始のイベント	期 間	令和4年12月1日～12月28日
	展示数	クリスマス、大掃除、お正月料理に関する本の展示
大人男子のモノ選び	期 間	令和5年1月5日～2月28日
	展示数	約30冊展示
大人女子の美しい歳 の重ね方	期 間	令和5年1月5日～3月1日
	展示数	約40冊展示
2022年ベストセラー 特集	期 間	令和5年1月21日～
	展示数	約30冊展示
かいけつゾロリ ギネス世界記録展	期 間	令和5年1月27日～2月28日
	展示数	約30冊展示
三浦綾子生誕100年	期 間	令和5年2月3日～3月31日
	展示数	約50冊展示
エリック・カール特集	期 間	令和5年3月1日～3月31日
	展示数	約30冊展示
防災特集	期 間	令和5年3月2日～3月31日
	展示数	約30冊展示
新入生・新社会人 特集	期 間	令和5年3月2日～
	展示数	約30冊展示
世界自閉症啓発デー	期 間	令和5年3月24日～
	展示数	約30冊展示

持ち込み企画事業

区 分	事業・行事	内 容	
	令和4年度 教科書展示	期 間	令和4年6月17日～7月3日
		会 場	図書館 ロビー
		内 容	小中学校の教科書を展示
	「リズムあそび」	期 日	令和4年6月11日
		会 場	図書館 ビッグポーチ
		内 容	土田恵子さん司会・指導により、リコーダー、カホン、タンバリンなどを使い、リズムに合わせて体を動かす
		参加者	大人8名 子ども6名
	「図書館カフェ」	期 日	令和4年8月2日
		会 場	図書館 ビックポーチ・前庭
		内 容	訓子府町カガミ菓子店の各種テイクアウトメニュー提供と、ミニミニ古本市で夏の一日を楽しむ ※同日実施の図書館主催事業(夏休みは図書館へGO!)とのコラボ企画
		参加者	約80名
	林野火災予防啓発 入選作品展示	期 間	令和4年8月23日～9月11日
		会 場	図書館 集会室
		内 容	林野火災予防啓発入選作品(標語・ポスター)の展示
	秋の火災予防運動 「幼年消防クラブ防 火展」	期 間	令和4年10月18日～25日
		会 場	図書館 集会室
		内 容	幼年消防クラブによる消防車等の防火の絵展示
	税の書道展	期 間	令和4年11月1日～11日
会 場		図書館 ロビー	
内 容		小学校3～6年生の作品を展示	
松井淳紀氏 「建築とデザイン展」	期 間	令和5年1月6日～15日	
	会 場	図書館 集会室	
	内 容	自らデザインした設計図やクラフトなど約20点を展示	

連携・支援事業

区 分	事業・行事	内 容	
森林工芸館との連携	秋岡資料コーナー 設置	期 日	通年実施
		会 場	図書館秋岡資料展示コーナー
		内 容	秋岡芳夫コレクションの中からのテーマ展示 特集「仕事の道具 槌・鋸・玄能」

境野公民館事業 との連携	フリーマーケットinさ かいの やまびこ号巡回貸出	期 日	令和4年 7月 24日
		会 場	境野公民館前駐車場
		内 容	本の貸出し 76冊
	境野公民館ロビーへ の一括貸出し	期 日	令和4年 12月～
内 容		冬期間、公民館利用者に本を眺めながらロビーで過ご してもらおう	
置戸小学校との連携	新入生への「図書館 の使い方」説明	期 日	令和4年 5月 13日
		内 容	図書館とやまびこ号の使い方、ルール説明と利用体験
		参加者	小学1年生 21名
	小学校2年生 図書館見学	期 日	令和4年 9月 27日
		人 数	18名
		内 容	図書館の利用方法、館内案内等
置戸中学校との連携	中学校2年生「職場 体験実習」受け入れ	期 日	令和4年 9月 28日～29日
		人 数	1名
		内 容	開館準備、製本作業、返却作業等の体験
	中学校1年生総合学 習対応「絵本の作り 方・選び方」	期 日	令和4年 11月 25日
		人 数	14名
	中学校1年生手作り 絵本展	内 容	絵本の基本的な創り方、表現方法、分かりやすい言葉 を使うことや、自分らしく自由に創作・表現することを伝 え、それぞれ自分に合った絵本を選ぶ
		期 日	令和5年 3月 2日～19日
		人 数	14名
		内 容	中学校1年生の作成した絵本の展示
地域福祉センターとの 連携	世界アルツハイマー 月間	期 日	令和4年 9月 1日～10月 4日
		会 場	図書館 トピックコーナー
		内 容	認知症に関する本約 30冊、パンフレット、ポスターの 掲示
	ピンクリボン月間	期 日	令和4年 10月 1日～31日
		会 場	図書館 トピックコーナー
		内 容	乳がんに関する本の展示、ポスター等の掲示
	児童虐待防止推進 月間	期 日	令和4年 11月 1日～30日
		会 場	図書館 トピックコーナー
		内 容	児童虐待防止推進に関する本約 30冊、パンフレット、 ポスターの掲示

	ボランティア講座 周知	期 日	令和5年2月24日～3月10日
		会 場	図書館 ロビー
		内 容	3月3日の講座に合わせてボランティアに関する本約30冊とポスターを掲示
	いきいきライフフェスティバル「オケトdeたいそう」紹介	期 日	令和5年2月24日～3月10日
		会 場	図書館 ロビー
		内 容	ストレッチの本など30冊と体操を紹介する展示
勝山温泉ゆうゆとの連携	古本の提供	期 日	令和4年10月1日、令和5年2月28日
		会 場	勝山温泉ゆうゆ 休憩コーナー
		内 容	温泉利用者、宿泊者向けに古本 120冊を提供 2月28日に130冊追加
株式会社北海道日本ハムファイターズとの連携	夏休み中の図書館 利用促進	期 日	令和4年6月18日～8月31日
		内 容	小学生が目標冊数の本を図書館で借りると、ファイターズオリジナルの筆記用具をプレゼントするとともに、公式試合に招待してもらい、応援できる
		参加者	2名

## 10 置戸町立図書館条例（平成26年12月24日条例第19号）

（設置）

第1条 図書館法（昭和25年法律第118号。以下「法」という。）第10条の規定に基づき、法第3条による図書館の奉仕活動を行うため、置戸町立図書館（以下「図書館」という。）を設置する。

（名称及び位置）

第2条 図書館の名称及び位置は、次のとおりとする。

名称	位置
置戸町立図書館	置戸町字置戸445番地の2

（職員）

第3条 図書館に館長、司書その他必要な職員を置く。

2 必要に応じ、次長を置くことができる。

（協議会）

第4条 法第14条の規定に基づき、図書館に図書館協議会（以下「協議会」という。）を置く。

2 協議会は、図書館の運営に関し、館長の諮問に応ずるとともに、図書館活動について館長に対して意見を述べるものとする。

3 協議会は、置戸町教育委員会が委嘱する委員8名以内で組織する。

4 委員の任期は2年とし、補欠の委員の任期は、前任者の残任期間とする。

（委任）

第5条 この条例の施行について必要な事項は、置戸町教育委員会規則で定める。

附 則

この条例は、平成27年4月1日から施行する。



## 1 1 置戸町立図書館管理運営規則（平成27年3月10日教委規則第5号）

（目的）

第1条 この規則は、置戸町立図書館条例（平成26年条例第19号）第5条に基づき、置戸町立図書館（以下「図書館」という。）の管理運営に関し、必要な事項を定めることを目的とする。

（事業）

第2条 図書館は、図書館法（昭和25年法律第118号）第3条の規定に基づき、次の事業を行う。

- （1） 図書、記録、視聴覚教育の資料その他必要な資料（以下「図書館資料」という。）の収集、整理、保存及び貸出し
- （2） 移動図書館の運行
- （3） 読書案内及び読書相談
- （4） 読書会、研究会、講演会、映写会、資料展示会等の主催及び奨励
- （5） 他の図書館、学校、公民館等関係機関との連携協力
- （6） 図書館資料の相互貸借
- （7） その他図書館の目的達成のため必要な事業

（開館時間及び休館日）

第3条 図書館の開館時間及び休館日は、次のとおりとする。ただし、図書館長（以下「館長」という。）が必要と認めるときは、これを変更することができる。

- （1） 開館時間 午前10時から午後6時まで
- （2） 休館日
  - ア 毎週月曜日
  - イ 国民の祝日に関する法律（昭和23年法律第178号）に規定する休日（その日が月曜日に当たるときは、その翌日。）
  - ウ 12月29日から翌年1月4日までの日（イに掲げる日を除く。）
  - エ 図書整理日（毎月最終木曜日。ただし、その日がイ又はウに当たるときは、その前日とする。）
- （3） 特別整理期間（毎年1回10日以内）

（利用者の登録）

第4条 資料を借受けようとする者は、登録手続きをしなければならない。

（氏名又は住所の変更）

第5条 登録者の氏名又は住所を変更したときは、直ちにその旨を届出なければならない。

(利用の制限)

第6条 この規則又は館長の指示に従わない者に対して、館長は図書館資料及び施設の利用を禁止することができる。

(損害の弁償)

第7条 利用者が図書館資料若しくは設備、備品等を破損し、汚損し、滅失したときは、現品又は相当の代価をもって弁償しなければならない。

(図書資料の貸出冊数)

第8条 貸出利用登録者に対しては、図書資料の貸出冊数に制限を設けない。ただし、館長が運営上特に必要と認めたときは制限することができる。

(図書資料の貸出期間)

第9条 図書資料の貸出期間は、次のとおりとする。ただし、館長が特に必要と認めたときは、期間を別に指定することができる。

- (1) 個人貸出 2週間以内
- (2) 団体貸出 4週間以内
- (3) 移動図書館 次期巡回日まで

(視聴覚資料の貸出)

第10条 視聴覚資料は、置戸町在住者に限り次の条件で貸出しをする。ただし、館長が特に必要と認めたときはこの限りでない。

- (1) 貸出数量 1本以内
- (2) 貸出期間 1週間以内

(集会室等利用の手続)

第11条 集会室等を利用する者は、館長の承認を受けなければならない。

(利用の不承認)

第12条 館長は集会室等の利用について、次の各号の一つに当てはまると認めるときは、利用を承認しない。

- (1) 風俗を害し、秩序を乱す利用
- (2) 営利を目的とする利用
- (3) 管理上支障がある利用

(利用の制限)

第13条 館長は集会室等の利用について、次の各号の一つに当てはまると認めるときは、その利用条件を変更し、利用を停止し、又は利用の承認を取消することができる。

- (1) 利用者がこの規則に違反したとき
- (2) 利用目的が承認の時と相違したとき
- (3) 災害その他の事故により、集会室等の利用ができなくなったとき
- (4) 館長が図書館運営上特に必要があると認めたとき

(資料の受贈)

第14条 図書館は図書館資料の受贈を受け、他の図書と同様の取扱いにより一般の利用に供することができる。

附 則

(施行期日)

- 1 この規則は、平成27年4月1日から施行する。

(経過措置)

- 2 この規則の施行の日の前日において、置戸町生涯学習情報センター管理運営規則第8条及び第9条の規定により貸出を受けたものは、なお従前の例による。

附 則

(施行期日)

この規則は、令和4年9月2日から施行する。

## 1 2 置戸町立図書館資料収集方針

### 1 目的

置戸町立図書館管理運営規則第2条に定められた業務を円滑に行うため、図書館における資料の収集に関して必要な事項を定めるものとする。

### 2 基本方針

- (1) 置戸町立図書館は、町民の要求や関心、そして社会動向等が蔵書に的確に反映されるよう十分配慮し、町民の自主的な学習、調査研究、趣味、娯楽等など生涯学習の基盤として必要な資料及び情報を広範囲に収集する。また、自治体が発行した資料及び情報を収集する。
- (2) 資料の収集にあたっては、次の点に留意する。
  - ①あらゆる思想、信条、学説、宗派に対して、自由かつ公平に行う。
  - ②個人、組織、団体からの圧力や干渉によって収集の自由を放棄したり、紛糾をおそれて自己規制したりしない。
  - ③人権を侵害する恐れのある資料は、特に慎重に採否を決定する。
  - ④職員の個人的な関心や好みによって選択しない。
- (3) 収集する資料の種類は、図書のほか、逐次刊行物、視聴覚資料、地域資料、その他（パンフレットなど）時代の要求にあった多様な資料を収集する。
- (4) 資料の収集は、購入のみならず寄贈、寄託などの手段も必要に応じて活用する。
- (5) 資料の選択は、資料選定委員会が行うものとする。
- (6) 蔵書の更新・除籍については、別に定める資料の除架・除籍基準に基づき行うものとする。

### 3 資料別収集方針

#### (1) 一般書

- ①中学生後期以上、一般成人を対象とし、一般教養、調査研究、実用、娯楽などに必要な資料で、基礎的なものから必要に応じて専門的なものまで、幅広く収

集する。

②新刊書を優先し、内容を検討のうえ収集する。

③リクエスト図書は、検討のうえ、要求を満たせるように収集する。

④地域資料及び地域性に合致する資料は重点的に収集する。

⑤参考業務の処理に必要な図書類は努めて新しい資料を収集する。

⑥全集、双書、全書などは、内容を検討、厳選して収集する。

⑦次のものは厳選して収集する。

豪華本、高価本、高度な専門書、学習参考書、各種試験問題、その他特殊図書

⑧次のものは収集から除外する。

ア. 不健全または低俗なもので、資料価値に貧しいもの。

イ. 図書館資料として不相当と思われるもの。

⑨紙芝居、大活字本は利用の実態に即して選定収集する。

## (2) 児童書

①幼児から中学生前期までを対象とし、読書の喜びと興味を与える図書及び知識を高め、情操を養い、豊かな人間性を培うための図書を収集する。

②次のものは厳選して収集する。

全集、シリーズもの、翻訳もの、学習参考書、マンガ

## (3) 逐次刊行物

### ①雑誌

利用の実態と地域の必要性を考慮し、収集する。

### ②新聞

ア. 中央紙、地方紙、その他の新聞の中から選定収集する。

イ. 地域資料となる地域紙は重点的に収集する。

## (4) 視聴覚資料

①カセットブック、CD、ビデオテープ等は必要性に即し、厳選する。

②DVD、音楽CDは優れた作品を厳選し、随時収集する。

## (5) 地域資料

①置戸町に関する郷土資料及び置戸町の行政資料は積極的かつ体系的に収集する。

②別に定める地域資料収集・整理・保存要領に基づき収集する。

(6) その他

①パンフレット等は、必要に応じて収集する。

②今後のメディアの進展にあわせ、適切な資料を検討し必要に応じて収集する。

③原資料の保存と利用のため、デジタル化等を推進する。

この方針は、平成16年10月1日から施行する。

平成21年4月1日一部改正。

平成27年4月1日一部改正。

平成29年4月1日一部改正。



## 令和5年度置戸町立図書館要覧

発行:置戸町立図書館



oketo library